



А. И. Клименко, В. В. Кузнецов, М. А. Холодова  
Л. Н. Усенко, Т. И. Шароватова

# МЕТОДОЛОГИЯ ПРОГНОЗИРОВАНИЯ И СТРАТЕГИЧЕСКОГО ПЛАНИРОВАНИЯ ПРОСТРАНСТВЕННОГО РАЗВИТИЯ СЕЛЬСКОГО ХОЗЯЙСТВА В УСЛОВИЯХ ЦИФРОВОЙ ТРАНСФОРМАЦИИ И МИРОВОЙ ИНТЕГРАЦИИ

*Посвящается 300-летию Российской академии наук*



Федеральное государственное бюджетное научное учреждение  
«ФЕДЕРАЛЬНЫЙ РОСТОВСКИЙ АГРАРНЫЙ НАУЧНЫЙ ЦЕНТР»  
(ФГБНУ ФРАНЦ)

**МЕТОДОЛОГИЯ ПРОГНОЗИРОВАНИЯ  
И СТРАТЕГИЧЕСКОГО ПЛАНИРОВАНИЯ  
ПРОСТРАНСТВЕННОГО РАЗВИТИЯ  
СЕЛЬСКОГО ХОЗЯЙСТВА  
В УСЛОВИЯХ ЦИФРОВОЙ ТРАНСФОРМАЦИИ  
И МИРОВОЙ ИНТЕГРАЦИИ**

*МОНОГРАФИЯ*

Ростов-на-Дону – Таганрог  
Издательство Южного федерального университета  
2023

УДК [631.153:339.92]:004(035.3)  
ББК 65.054+65.32+32.973.202 я44  
М54

*Издается по решению секции Объединенного ученого совета  
по научно-методической работе и редакционно-издательской деятельности  
ФГБНУ ФРАНЦ (протокол № 4 от 31.05 2023 г.)*

**Рецензенты:**

д.э.н., профессор, зав. кафедрой инновационного менеджмента  
и предпринимательства ФГБОУ ВО «Ростовский государственный  
экономический университет (РИНХ)» *В.М. Джужа*;  
д.э.н., доцент, профессор кафедры анализа хозяйственной деятельности  
и прогнозирования ФГБОУ ВО «Ростовский государственный экономический  
университет (РИНХ)» *Е.В. Кузнецова*

**Авторский коллектив:**

А.И. Клименко – д.с.х.н., профессор, заслуженный деятель науки РФ, академик РАН,  
В.В. Кузнецов – д.э.н., профессор, заслуженный деятель науки РФ, академик РАН,  
М.А. Холодова – к.э.н., доцент,  
Л.Н. Усенко – д.э.н., профессор, заслуженный деятель науки РФ,  
член-корреспондент РАН,  
Т.И. Шароватова – к.э.н., доцент

М54            Методология прогнозирования и стратегического планирования  
пространственного развития сельского хозяйства в условиях цифровой  
трансформации и мировой интеграции : монография / А.И. Клименко,  
В.В. Кузнецов, М.А. Холодова и др. ; ФГБНУ ФРАНЦ – Ростов-на-Дону ;  
Таганрог : Издательство Южного федерального университета, 2023. – 114 с.  
ISBN 978-5-9275-4359-5

В монографии представлены теоретические и методологические подходы к стратегическому планированию развития сельского хозяйства в условиях цифровой трансформации и мировой интеграции. Проведена диагностика современного состояния и основных тенденций развития аграрного сектора региона. Особое внимание уделено эффективности государственной поддержки в рамках системы стратегического планирования. Обоснованы прогнозные сценарии пространственного развития отрасли региона.

Результаты исследований могут быть использованы органами государственного управления АПК всех уровней при разработке долгосрочных программ развития сельского хозяйства.

Книга предназначена для научного сообщества, интересующихся вопросами прогнозирования и стратегического планирования пространственного развития сельского хозяйства.

Публикуется в авторской редакции.

ISBN 978-5-9275-4359-5

УДК [631.153:339.92]:004(035.3)  
ББК 65.054+65.32+32.973.202 я44

© ФГБНУ ФРАНЦ, 2023

## СОДЕРЖАНИЕ

ТЕРМИНЫ И ОПРЕДЕЛЕНИЯ .....	4
ПРИНЯТЫЕ СОКРАЩЕНИЯ И ОБОЗНАЧЕНИЯ.....	5
ВВЕДЕНИЕ.....	6
1 ТЕОРЕТИЧЕСКИЕ И МЕТОДОЛОГИЧЕСКИЕ ПОДХОДЫ К СТРАТЕГИЧЕСКОМУ ПЛАНИРОВАНИЮ ПРОСТРАНСТВЕННОГО РАЗВИТИЯ СЕЛЬСКОГО ХОЗЯЙСТВА.....	9
1.1 Теоретические аспекты стратегического планирования: сущность и основные этапы эволюции.....	9
1.2 Методологический базис структурных элементов системы стратегического планирования пространственного развития сельского хозяйства в условиях мировой интеграции .....	15
1.3 Методология реализации полиаспектного подхода в стратегическом планировании пространственного развития аграрного сектора.....	29
2 ДИАГНОСТИКА СОВРЕМЕННОГО СОСТОЯНИЯ И ОСНОВНЫЕ ТЕНДЕНЦИИ РАЗВИТИЯ СЕЛЬСКОГО ХОЗЯЙСТВА РЕГИОНА.....	42
2.1 Оценка социально-экономического и пространственного развития сельского хозяйства Ростовской области .....	42
2.2 Эффективность государственной поддержки стратегических направлений развития аграрного сектора Ростовской области. ....	56
3 ОБОСНОВАНИЕ ПРОГНОЗНЫХ СЦЕНАРИЕВ РАЗВИТИЯ СЕЛЬСКОГО ХОЗЯЙСТВА РЕГИОНА .....	75
3.1 Прогнозные сценарии развития сельского хозяйства Ростовской области в разрезе природно-экономических зон .....	75
3.2 Структурно-динамическое моделирование стратегий государственного регулирования агропродовольственного сектора региона на основе когнитивного подхода.....	88
ЗАКЛЮЧЕНИЕ.....	100
СПИСОК ИСПОЛЬЗОВАННЫХ ИСТОЧНИКОВ .....	102



## ТЕРМИНЫ И ОПРЕДЕЛЕНИЯ

В настоящем отчете о НИР применяются следующие термины с соответствующими определениями:

*Стратегическое планирование* в сельском хозяйстве представляет собой форму государственного регулирования, адаптированную к конкретному историческому периоду, отличающуюся принципами проектного управления, концепцией пространственного планирования, акцентом на стратегическое прогнозирование, сущность, которой заключается в оценке перспектив развития аграрного сектора в рамках установленных национальных приоритетов и ресурсного потенциала и формировании организационно-экономического механизма их реализации (авт.)

*Пространство* - субъект государственной политики регионального развития, имеющий систему приоритетов, целей, задач, ресурсный потенциал и возможности, границы территории которого совпадают с границами регионов РФ (авт.)

*Пространственное развитие* - система государственного регулирования территориально-отраслевой организации и специализации (авт.)

*Мировая интеграция* применительно для сельского хозяйства рассматривается как институциональная среда международного регионального экономического сотрудничества в рамках формирования нового мирохозяйственного уклада, ядром которого выступает система стратегического планирования (авт.)

*Цифровые трансформации* применительно к развитию сельского хозяйства рассматриваются как современные методы прогнозирования и моделирования стратегий государственного регулирования агропродовольственной сферы (авт.)

## ПЕРЕЧЕНЬ СОКРАЩЕНИЙ И ОБОЗНАЧЕНИЙ

В настоящем отчете о НИР применяются следующие сокращения и обозначения:

АТЭС – организация Азиатско-Тихоокеанского экономического сотрудничества

БРИКС – межгосударственное объединение государств: Бразилии, России, Индии, КНР, ЮАР

ВВП – валовой внутренний продукт

ВОЗ – Всемирная организация здравоохранения

ВТО – Всемирная торговая организация

ЕС – Европейский союз

ЕАЭС – Евразийский экономический союз

МБРР – Международный банк реконструкции и развития

МВФ – Международный валютный фонд

ООН – Организация объединенных наций

СПИН – стратегические проектные инициативы

ШОС – международная организация, ключевыми участниками которой выступают Китай, Россия, Казахстан, Таджикистан, Киргизия, Узбекистан,

G-7 – объединение семи ведущих экономически развитых государств

G-20 – клуб правительств и государств с наиболее развитой и развивающейся экономикой

## ВВЕДЕНИЕ

В настоящее время одной из стратегических задач государственной агропродовольственной политики является совершенствование концептуальных положений пространственной организации сельского хозяйства. Актуализация вопросов стратегического планирования пространственного развития сельского хозяйства обусловлена рядом причин:

- трансформацией общеэкономических условий: пандемией коронавируса, геоэкономическим антагонизмом и геополитической конфронтацией, порождающими новые антироссийские санкции;

- неполнотой сформированности методологического базиса современной системы стратегического планирования, о чем свидетельствует Указ Президента РФ от 8 ноября 2021 г. № 633 «Об утверждении Основ государственной политики в сфере стратегического планирования Российской Федерации», который в среднесрочной перспективе ускорит корректировку основных положений Стратегии пространственного развития Российской Федерации до 2025 года;

- отсутствием полиаспектного подхода в пространственной организации отрасли сельского хозяйства, что подтверждается недостаточной проработанностью вопросов о перспективах пространственной структуры сельского хозяйства, специализации и размещения его отдельных приоритетных подотраслей, особенно в тех регионах, которые обеспечивают национальную и продовольственную безопасность страны.

В условиях турбулентности мировой и национальной экономики именно фактор объективного пространственного развития выступает стержнем усиления конкурентных позиций аграрного сектора России в глобальной среде. В связи с чем современный методологический базис пространственного развития аграрного сектора, в первую очередь, должен быть нацелен на формирование оптимальных механизмов территориальной

организации развития отрасли и ее государственного регулирования на принципах стратегического планирования, учитывающих закономерности функционирования региональной системы ведения сельского хозяйства, концентрацию ресурсного потенциала и обеспечивающих ее сбалансированное и устойчивое развитие в долгосрочной перспективе.

Применение данного инструмента государственного регулирования позволит обеспечить эффективное ведение хозяйственной деятельности в части региональной, межрегиональной, отраслевой, хозяйственной специализации и размещения, выявить резервные «полюсы роста», формируя максимальное соответствие национальных приоритетов в сфере продовольствия внутри региональному биологическому и природному потенциалу сельского хозяйства, способствуя трансформации аграрного сектора в опорную отрасль экономики региона.

Цель исследования заключается в разработке концептуальных теоретико-методологических подходов и научно-практических положений по прогнозированию и стратегическому планированию пространственного развития сельского хозяйства в условиях цифровой трансформации и мировой интеграции.

Для достижения поставленной цели были поставлены и решены следующие основные задачи:

- изучить сущность и содержание прогнозирования и стратегического планирования;
- систематизировать отечественные научные школы прогнозирования и стратегического планирования;
- разработать архитектуру системы стратегического планирования пространственного развития сельского хозяйства в условиях цифровой трансформации и мировой интеграции;

- разработать методологию прогнозирования и стратегического планирования развития сельского хозяйства в условиях цифровой трансформации и мировой интеграции;

- дать оценку уровню государственной поддержки сельского хозяйства и разработать алгоритмизированный механизм пространственного распределения бюджетных средств;

- обосновать новые подходы стратегического управления отраслью на основе построения структурно-динамической модели в условиях цифровой трансформации и мировой интеграции;

- рассчитать экономическую эффективность НИР;

- провести апробацию результатов исследования.

Практическая значимость исследования. Материалы научного отчета могут быть использованы органами государственной власти в качестве методологической базы разработки, согласования, бюджетирования и корректировки основных индикаторов государственных программ развития аграрной сферы региона.

# **1 ТЕОРЕТИЧЕСКИЕ И МЕТОДОЛОГИЧЕСКИЕ ПОДХОДЫ К СТРАТЕГИЧЕСКОМУ ПЛАНИРОВАНИЮ ПРОСТРАНСТВЕННОГО РАЗВИТИЯ СЕЛЬСКОГО ХОЗЯЙСТВА**

## **1.1 Теоретические аспекты стратегического планирования: сущность и основные этапы эволюции**

Научные знания в сфере макроэкономического управления сформировались в начале 20 века. Так, в первой четверти двадцатого века планирование считалось основной функцией управления, направленной на составление бюджета и имело краткосрочный характер, так как функционировало в практически не меняющихся внешних условиях и ресурсного потенциала предприятия.

В начале 50-х годов прошлого века изменения, обусловленные научно-техническим и технологическим прогрессом, привели к превышению макроэкономического предложения над спросом. В период экономического подъема наблюдался динамичный и предсказуемый рост рынков, благодаря появлению большого количества новых транснациональных корпораций и насыщению рынка различными товарами. В этот период долгосрочная стратегия на микроуровне как предмет научных исследований вызвала огромный интерес ученых, так как с учетом тенденций роста, можно было спрогнозировать тенденции развития отдельных предприятий и отраслей в будущем.

Однако, во второй половине 20 века, начиная с 60-х годов, происходит усиление конкурентной борьбы за потребителя, внешняя среда становится менее стабильной, и как результат – трендовый анализ дает менее реальные и правдивые характеристики. Такая ситуация потребовала переосмысления основных принципов в области стратегического развития предприятия. В результате на основе концепции предвидения изменений и появилось такое направление как «стратегическое планирование».

Методология стратегического планирования на микроуровне, главным образом, была сформирована в трудах известных зарубежных экономистов: А. Чандлера, И. Ансоффа, К.Эндрюса, Г.Минцбурга, которые

являются не только ее основоположниками, но и авторами базовых модификаций моделей стратегического планирования (таблица 1.1).

Таблица 1.1 – Определение стратегии на микроуровне, сформулированное зарубежными учеными-экономистами

Автор	Сущность	Примечание
А. Чандлер – историк, основоположник современного стратегического менеджмента	Процесс установления основных долгосрочных целей и задач предприятия, и утверждение курса действий, и распределение ресурсов, необходимых для достижения этих целей	Данное определение считается «классическим»
К.Эндрюс- профессор Гарвардской школы бизнеса, один из авторов теории стратегического управления	Модель принятия решений, которая определяет и раскрывает задачи и цели фирмы, задает ее основную политику реализации поставленных целей и определяет сферу бизнеса	Данное определение концентрирует внимание на высшую администрацию в процессе разработки и реализации стратегии развития предприятия.
И. Ансофф - родоначальник концепции стратегического менеджмента[4]	Набор правил для принятия решений, которыми организация руководствуется в своей деятельности.	Данное определение считается более «общим».
Г. Минцберг - специалист в вопросах стратегического менеджмента случае является «механизмом самоопределения» во внешнем окружении. <sup>6</sup>	Совокупность «5Р»: план (plan); модель, шаблон(pattern); позиционирование (position); перспектива (perspective); отвлекающий маневр (play)	Данное определение носит «теоретический» и качественный характер, так как стратегическое управление является «механизмом самоопределения» во внешнем окружении
М. Портер - специалист в области изучения экономической конкуренции, в том числе конкуренции на мировых рынках	Список действий, который осуществляет компания для получения более высокой прибыли, чем конкуренты	Данное определение имеет конкурентное позиционирование

Составлено и обобщено по данным [1,2,3,4]

Российскими учеными-экономистами уделяется большое внимание развитию методологического и аналитического инструментария разработки процесса стратегического планирования не только для отдельных крупных предприятий, но и для отраслей и регионов. Однако, разные теоретико-методологические подходы к системе стратегического планирования, обусловили и разнообразные трактовки его определения в разные периоды XX в. и XXI в., в котором выделяют два периода развития отечественной экономики: административно-командный (централизованный) и рыночный (таблица 1.2)

Таблица 1.2 – Научные школы и ключевые характеристики стратегического планирования

Период	Представители научных школ	Сущность	Примечание
<i>Школа зарождения идеи централизованного управления экономикой</i>			
XII-XVIII вв. царская Россия	П.П. Мельников; Н.Х. Бунге; И.А. Вышеградский; С.Ю. Витте; П.А. Столыпин	Стратегическое планирование рассматривалось как основная форма государственного регулирования экономики в царской России, заложив основы рыночного механизма хозяйствования	Стратегическое планирование получило развитие в разработке плана строительства отечественной сети железных дорог; программы фабричного законодательства; программа стабилизации «меморандум Витте»; аграрной реформы
<i>Школа марксистско-ленинской философии</i>			
1917-1920 гг. (военный Коммунизм)	В.И. Ленин	Сущность планирования сводилась к формированию «единого общегосударственного плана» на основе диктатуры	Данное направление научной мысли оказало значительное влияние на развитие страны в социалистическом направлении
<i>Школа научного управления</i>			
(НЭП) 1921-1924 гг.	Г.М. Кржижановский, И.Г. Александров, Г.О. Графито, А.Г. Коган, К.А. Круг, Б.И. Угрюмов и др.	Государственный план представлял собой обоснование ключевых направлений долгосрочного (15-20 лет) развития приоритетных отраслей народного хозяйства на принципах программно-целевого подхода	Был разработан долгосрочный план масштабной электрификации страны ГОЭЛРО
<i>Школа научного предвидения (прогнозирования)</i>			
1920-1945 гг. (индустриализация)	А.В. Базаров, Н.Д. Кондратьев, В.Г. Громан, А.В. Чайнов;  С.Г. Струмилин, Н.А. Ковалевский, Л.Н. Кирцман	Генетический подход в планировании основывался на изучении основных тенденций развития экономики и перенесение их в будущее (экстраполяции). Телологический подход рассматривал план как комплекс мероприятий для конкретной ситуации, направленный на реализацию целей с наименьшими затратами ресурсного потенциала	Рынок считали носителем стихийного начала в экономике, а план - началом рационального. Подчеркивали необходимость ограниченного соединения плана и рынка. Указывали на приоритетность и директивность плана в системе экономических отношений
<i>Школа централизованного директивного управления</i>			
1945 – 1990 гг. (восстановление экономики и развитие социализма)	В.С. Немчинов, ЛВ. Кантарович, Н.П. Федоренко, А.Л. Лурье, В.В. Новожилов, А.И. Анчишкина, Б.М. Смехова, А.Г. Агавнибеян, В.А. Волконский, А.Г. Гранберг, Н.Я. Петрако, И. Зуховский,	Макроэкономический план рассматривался как система долгосрочных управленческих решений на основе математических, автоматизированных проектных методов.	На основе советской научной школы был создан мировой методологический и расчетно-аналитический базис долгосрочного прогнозирования отраслей экономики.

Продолжение таблицы 1.2



	К.А.Радчик, С.П. Никаноров, В.Н. Бурков, Б.П. Титаренко и др.		
<i>Школа децентрализованного управления на принципах «laissez-faire» (невмешательства государства в хозяйственную жизнь)</i>			
1990 - 2000 гг. переходная экономика	Н.И. Рыжков, Л.И. Абалкин, Г.А. Явлинский, С.С. Шаталин, Е.Т. Гайдар и др.; В.Л. Макаров и др.	Термин «план» как экономическая категория исчез из официальных документов.	Оказавшись в режиме оперативного управления, органы власти на всех уровнях управления плановую работу осуществляли в рамках краткосрочного прогнозирования ограниченного числа обобщающих показателей.
<i>Школа индикативного планирования</i>			
2000-2014 гг. (становление и развитие рыночной экономики)	А.Л. Кудрин, В.А. Мау, А.А. Бельх, Г.О. Греф, Д.С. Львов, и др. - Серков, В.В. Кузнецов, В.В. Милосердов, К.П. Личко, Э.Н. Крылатых, А. Амосов, С.Логвинов, С.Димов, Е.Павлова	Стратегическое планирование рассматривалось как действие, которое выполняет функции предвидения кризисов, смягчения их воздействия, а также связанное с выбором главных приоритетов развития национальной экономики.	Государственный бюджет выступал основной формой макроэкономического планирования. Наблюдалось формирование программно-целевого подхода в стратегическом развитии традиционных секторов экономики.
<i>Школа программно-регулятивная (авт.)</i>			
2014 г. – настоящее время	В.В. Путин, Д.А. Медведев, Е.Б. Ленчук, Е.М. Бухвальд, В.И. Филатов, Г.В. Беспалотный, В.А. Гуртов, Л.Я. Березин, В.А. Матвеев, С.В. Сигова, А.Г. Гранберг, И.Г. Ушачев, С. Глазьев; научные коллективы ИНП РАН, ЦЭМИ РАН, ИЭРАН, Центр развития ВШЭ, ИЭПНТП, ВНИИ-ЭСХ и др.	Стратегический план - основная форма государственного регулирования экономики, акцентирующая внимание на концепции территориального планирования, предполагающая активное использование математических методов и знаний экспертов, которые в прикладной плоскости реализуются проектными стратегиями (авторское).	Данная форма государственного регулирования была апробирована на аграрном секторе национальной экономики после чего все отрасли были переведены на проектное управление.

Составлено и обобщено по данным [5-35]

В России в начале прошлого столетия теоретической основой развития стратегического планирования послужили не только концепции марксизма о плановом руководстве экономической системы, но и труды таких ученых как В.А. Базарова, Н.Д. Кондратьева и других, которые

представляли школу научного прогнозирования.

Н.Д. Кондратьев являлся родоначальником концепции индикативного планирования, реализация которой осуществлялась во второй половине XX века в странах с госрегулируемой рыночной экономикой. В.А. Базаров считал, что необходим переход от народнохозяйственной индивидуализации к составлению мирового хозяйственного плана, который должен базироваться на международном разделении труда [25,30].

В начале 70-х гг. в стране происходит активизация долгосрочного планирования благодаря принятым продовольственной, энергетической программам, плановым документам по социально-экономическому развитию территорий и др. [13].

При переходе к рынку система централизованного планирования, существовавшая в советский период, была утрачена. Основным плановым документом на уровне государства выступал государственный бюджет.

Социально-экономические реформы 2000-2012 гг. позволили сформировать систему национальных приоритетов. Так, в аграрном секторе Нацпроект «Развитие АПК» трансформировавшийся в разработку и реализацию среднесрочной и долгосрочной Госпрограммы развития сельского хозяйства, позволили перевести отрасль на проектные методы управления. Успешная реализация проектного подхода способствовала распространению новых методов государственного регулирования на основе стратегического планирования на все отрасли национальной экономики.

В этот период в научных школах российских ученых в области экономики и организации агропромышленного производств А.А. Алтухова, В.В. Кузнецова, В.В. Милосердова А.Ф. Серкова, И.Ф. Ушачева и др. разрабатывались элементы стратегического управления отраслью, организационно-правовые формы хозяйствования и развитие сельских территорий [14,15].

Принятие Федерального закона в 2014 году ФЗ №172 «О стратегическом планировании в Российской Федерации» ознаменовало новый этап в развитии отечественной школы стратегического планирования.

Стратегическое планирование ведущими отечественными экономистами стало рассматриваться как ключевая и единственная форма государственного управления, которая создает условия для верного ответа на вызовы времени, позволяет укрепить свои позиции в экономике и политики путем последовательного перехода к инновационно-ориентированной модели развития, обеспечивающей устойчивый динамический рост и конкурентоспособность российской экономики на базе нового технологического уклада. Программно-целевой и проектные методы стратегического планирования стали рассматриваться как наиболее эффективные способы решения крупных и сложных национальных проблем.

В настоящее время чаще стали уделять внимание пространственному развитию национальной экономики, где ключевые аспекты планово-прогнозной деятельности в разрезе отраслей акцентируют внимание на общественном разделении труда и специализации отдельных территорий с целью повышения экономической эффективности производственно-хозяйственной деятельности.

Проведенное нами исследование на основе абстрактно-логического, монографического, ретроспективного научных методов позволило идентифицировать семь научных школ, а также синтезировать новое (*авт.*) научное направление стратегического планирования «программно-регулятивное», которое отличается принципами проектного управления отраслью, концепцией территориального планирования производства, акцентом стратегического прогнозирования на основе экономико-математических методов с использованием знаний экспертов и формируется в прикладной плоскости проектными стратегиями.

Следует отметить, что этап формирования нормативно-правовой базы в рамках школы программно-регулятивного планирования в России не является в настоящее время завершенным, требует проведения сложной и кропотливой работы по согласованию разработанных документов со стратегическими целями и задачами государства, сроками реализации и бюджетными возможностями.

## **1.2 Методологический базис структурных элементов системы стратегического планирования пространственного развития сельского хозяйства в условиях мировой интеграции**

Системный кризис современной глобальной экономики, меняющий расстановку социальных и политических сил на мировой арене, привел к нарушению глобального макроэкономического равновесия. Заложенные три десятилетия назад процессы глобализации мировой экономики не только не оправдали возложенных на них ожиданий, но и не способствовали кардинальной перестройке деятельности международных институтов, присущих им правовых норм в политической и экономической сферах. Вместо формирования единого каркаса мировой экономической системы кризис ускорил процессы западно-азиатской биполярности.

Наблюдается существенная трансформация мирового экономического потенциала при расстановке сил глобального ядра и периферии. Так, если на старте глобальных изменений мировой экономики в далеком 1995 г. ВВП по покупательской способности ведущих экономически развитых государств G-7 (Великобритании, Германии, Италии, Канады, Франции, США и Японии), более чем в 2,0 раза превышал совокупный ВВП развивающихся государств (Китай, Россия, Индия, Бразилия, Турция, Индонезия, Мексика), то к 2015 г. экономический потенциал групп этих стран

сравнился. По прогнозным оценкам экспертов к 2040 г. экономический потенциал развивающихся государств может превзойти вдвое развитые страны.

Существующие институты глобальной безопасности и развития, среди которых ООН, МВФ, МБРР, ВТО, ЕС, ВОЗ в условиях кризиса 2008-2009 гг., пандемии коронавируса, санкционных противостояний стран Запада с Россией, несмотря на высокую степень их устойчивости, существенно теряют эффективность глобального управления на мировой арене. Вновь образованные институты ЕАЭС, ШОС, БРИКС, G-20 не смогли взять на себя функции управления глобальной экономикой, что привело к снижению эффективности управляемости мировой экономикой.

Между тем мировой политической и экономической арене все большую скорость набирает тренд национального суверенитета и национализма во внешней политике, баланса интересов и суверенного равенства государств, а также принципы невмешательства во внутреннюю политику друг друга, ограниченности интеграции определенной сферой деятельности и формированием общего рынка, активно развиваются процессы регионализации международного экономического сотрудничества.

Смещение институтов международного управления на уровень регионов стимулирует развитие взаимодействия крупных торгово-экономических партнёров на разных интеграционных площадках, что приводит к созданию региональных альянсов. Яркими примерами стратегических партнёрских отношений в рамках альянса выступают формирующиеся интеграционные блоки, такие как ШОС, БРИКС, ЕАЭС, АСЕАН, АТЭС. Ограниченное число участников значительно повышает устойчивость взаимоотношений внутри системы, характеризуется предсказуемостью поведения участников и облегчает процесс договорённости по ключевым направлениям деятельности, упрощая систему глобального управления.

Однако уязвимость региональных группировок заключается в частичной или полной ликвидации мировых финансово-экономических, информационно-технологических и прочих пространств, а также институционализации конкуренции внутри интеграционных блоков. При этом современные региональные интеграционные союзы не имеют четко выработанного формата международного сотрудничества, регламентирующего основные правила и принципы многостороннего взаимодействия.

Таким образом, современный структурный кризис глобальной экономики на фоне геополитических и геоэкономических противостояний России со странами Запада в борьбе за мировое лидерство не только существенно меняет социально-экономическую картину мира, но и способствует становлению нового мирохозяйственного уклада, стержень которого зародился в странах Юго-Восточной Азии. Контур новой конвергентной системы управления социально-экономическим развитием сочетает в себе идеологию государственного централизованного социалистического управления национальной экономикой Китая и демократические модели рыночной экономики, распространенные в Индии, Японии, Северной Корее, Вьетнаме. Фундаментальную основу формирующегося мирохозяйственного уклада составляет использование инструментов стратегического планирования и развития рыночной конкуренции, государственное регулирование кредитно-финансовой и производственной инфраструктуры, стимулирование предпринимательской инициативы.

Объединяя интересы различных социальных групп населения, государства Юго-Восточной Азии замыкают круг сплоченности и патриотизма нации для достижения приоритетной цели – повышения народного благосостояния на основе стратегии опережающего развития.

Концепция формирования нового мирохозяйственного уклада достаточно изучена в работах академика С. Ю. Глазьева при характеристике

фундаментальных социально-экономических преобразований мировой экономики. Согласно взглядам С. Ю. Глазьева, новая долгосрочная модель развития глобальной экономики предполагает симбиоз культурно-национальных ценностей и интересов различных государств, реализацию суверенного равенства и национализма во внешней политике, формирование общего рынка с поливалютной системой денежных отношений.

В ядре Азиатского цикла накопления капитала ключевым инструментом стратегического планирования и стимулирования экономической активности выступает денежно-кредитная политика государства. При этом банковский сектор ориентирован на рост инвестиций в реальный сектор экономики для достижения приоритетных целей социально-экономического развития [35, 36].

Естественным акселератором формирования нового мирохозяйственного уклада выступает турбулентность глобальной экономики, побуждающая современные государства заниматься активным поиском способов адаптации к ней.

К наиболее важным проявлениям нестабильности современного мирового хозяйства следует отнести следующее:

1) геоэкономические и геополитические противостояния в борьбе за лидерство на мировой арене не только порождают экономические, политические и военные конфликты, отвлекая колоссальные ресурсы на развитие военно-промышленного комплекса, но и обостряют проблему глобальной продовольственной безопасности;

2) пренебрежение базовыми принципами рыночной экономики на фоне роста цен на энергоресурсы масштабно трансформирует сложившийся спектр международной конкуренции и порождает необходимость перехода на новую длинную волну экономического роста, где экономика знаний становится ведущей производительной силой, обеспечивая перелив

капитала в базисные производства нового технологического уклада, включающего в себе цифровые, био- и наноинженерные, когнитивные, информационные и аддитивные технологии;

3) вследствие изменения расстановки сил в глобальной экономике наблюдаются тенденции к формированию новых мирохозяйственных систем, таких как валютно-финансовая и торгово-экономическая;

4) увеличивается потребность в государственном регулировании экономики с помощью инструментов стратегического планирования;

5) усиливается зависимость социально-экономического развития от институциональных реформ.

Исследования показали, что экономические реформы 90-х гг. XX в. в нашей стране, пропагандирующие принцип невмешательства государства в хозяйственную жизнь (принцип *laissez-faire*) и сводящие к минимуму государственную поддержку АПК, окончательно ликвидировали национальную плановую экономику, поскольку их основу составила парадигма свободного рынка при условии, что в странах с развитыми рыночными отношениями стратегическое планирование посредством социально-экономических программ стало ключевым инструментом государственного регулирования экономики, с помощью которого успешно решаются задачи по реализации инновационного и реиндустриального курса.

По мере становления рыночных отношений в России возникла необходимость не только сохранения, но и усиления роли государственного регулирования экономики, особенно в приоритетных и жизненно важных сферах экономики, ключевым из которых является аграрный сектор.

Институциональные преобразования системы государственного регулирования аграрного сектора предполагают формирование новой модели развития аграрной экономики (рисунок 1.1), имплементация которой в хозяйственную практику потребует разработки и реализации



последовательной социально-экономической политики, обеспечивающей механизм сетевого (согласованного) взаимодействия государства, бизнеса и науки для достижения консенсуса в реализации стратегических приоритетов. Цель консенсуса интересов – получение синергетического интегрального эффекта от стремительных технологических обновлений на фоне формирования экономики знаний [37, 38, 39].



Рисунок 1.1- Типологизированная схема государственного регулирования аграрной экономики в условиях смены мирохозяйственных укладов

Обобщено и составлено авторами

Условием обеспечения такого согласованного взаимодействия является высокоэффективное государственное регулирование, основанное на

укреплении проектных начал национальной экономики, ядром которых должно выступать стратегическое планирование с активным использованием инструментов льготного кредитования, субсидирования, ценообразования, регулирования предпринимательской активности [39, 40, 41, 42, 43].

В современной отечественной практике государственного регулирования отрасли сельского хозяйства накоплен значительный опыт организации системы планирования в условиях рынка. В частности, основные задачи государственного регулирования аграрного сектора, заключающиеся в восстановлении и поддержании рыночного равновесия отрасли, были закреплены в законе «О государственном регулировании агропромышленного производства» от 14 июля 1997 г. № 100-ФЗ, однако основные его положения не были воплощены на практике по причине отсутствия механизмов реализации. В то же время правильно расставленные акценты государства по конвертации бюджетных и административных ресурсов в приоритетные национальные проекты, среди которых нацпроект «Развитие АПК», послужили успешным классическим примером краткосрочного государственного отраслевого планирования. В последующем данный документ (в совокупности с принятым в 2006 г. законом «О развитии сельского хозяйства» № 264-ФЗ) сформировал фундаментальный базис для разработки и реализации механизмов современной агропродовольственной политики. Так, впервые в России была подготовлена Госпрограмма развития сельского хозяйства и регулирования рынков сельскохозяйственной продукции, сырья и продовольствия на период 2008–2012 гг., а затем на период 2013–2020 гг. Кроме того, с 2013 г. все отрасли национальной экономики были переведены на программно-целевой подход государственного регулирования.

Становление отечественной системы стратегического планирования связывают с принятием в 2014 г. закона «О стратегическом планировании

в Российской Федерации» № 172-ФЗ, определяющего нормативно-правовой базис планово-прогнозной деятельности на всех уровнях управления. Однако спустя 8 лет данный документ до конца не имплементирован в практику государственного регулирования, что значительно ограничивает возможности власти всех уровней достигать приоритетных целей социально-экономического развития страны. Разработанный базовый комплект документов стратегического планирования по укрупненным группам (в рамках целеполагания по отраслевому и территориальному принципу, а также в рамках планирования и программирования) имеет ряд недостатков [45]. Так, новый методологический базис не позволяет разработать и увязать в единую цепочку все элементы стратегического планирования (гипотеза – концепция – стратегия – прогноз – план – программа – проект) и реализовать их на практике.

Учитывая актуальность изложенной проблемы, анализ литературных источников позволил разработать и предложить авторскую архитектуру современной системы стратегического планирования аграрного сектора, состоящую из следующих звеньев: гипотеза – концепция – стратегия – прогноз – экономическое ориентирование – план – программа – проект (рисунок 1.2).

Так, архитектурную цепочку элементов системы стратегического планирования в аграрной сфере целесообразно возглавить компонентами стратегического целеполагания, ключевым из которых выступает гипотеза. Гипотеза в данном случае представляет собой научное предположение, включающее в себя вероятностные закономерности поведения исследуемых объектов и процессов, их качественные оценки, характеризующие идею, «силуэт будущего».

Не менее важным архитектурным элементом системы стратегического планирования является концепция, на основе которой возможно формирование оптимального ответа на возникающие вызовы и угрозы

национальной безопасности государства, в том числе становление нового мирохозяйственного и технологического укладов, выявление новых интеграционных экономических объединений, усиление глобальной конкуренции за человеческий капитал, усложнение условий международной торговли. Как показывает практика, концепция развития аграрного сектора должна содержать национальные приоритеты и строиться на достижении мультипликативного эффекта в обеспечении устойчивого экономического роста в отрасли на основе консенсуса интересов бизнеса, государства и науки, существенно ускоряющего технологический рывок. Примерами наиболее востребованных «Концепция развития отрасли молочного и мясного скотоводства», «Концепция развития овощеводства закрытого грунта», «Концепция развития продовольственного рынка», «Концепция развития сельских территорий» и прочие. Как итог, гипотеза и концепция выступают отражением стратегии развития, обуславливающей решение приоритетных задач и обеспечивающей взаимозависимость документооборота стратегического планирования на всех уровнях. Важно отметить, что в настоящее время система стратегического целеполагания в аграрной сфере основывается на собственной отраслевой стратегии развития. Контур долгосрочных перспектив функционирования сельского хозяйства определяется преимущественно «майскими указами» Президента РФ, которые в настоящее время являются документом стратегического планирования [46, 47]. Однако, Указы Президента не подкреплены четкими целевыми индикаторами и ресурсным обеспечением развития



Рисунок 1.2 - Методологический базис структурных элементов системы стратегического планирования пространственного развития аграрного сектора  
Обобщено и составлено авторами

отрасли, обоснованными в планах, что противоречит основным принципам стратегического планирования: достижимости, измеримости, преемственности, конкретизации.

В связи с этим в условиях геополитических и геоэкономических противостояний бюджетная и финансовая стратегии развития РФ (наряду со стратегией развития агропромышленного и рыбохозяйственного комплексов) [48] на ближайшие 15 лет будут выступать действенным инструментом государственного регулирования аграрной сферы. Кроме того, существующие стратегии развития государства, среди которых «Стратегия национальной безопасности РФ», «Стратегия научно-технологического развития РФ» «Стратегия развития агропромышленного и рыбохозяйственного комплексов Российской Федерации» и прочие, в обязательном порядке должны быть увязаны между собой для осуществления объективного целеполагания и последующего планирования развития отраслей на всех уровнях управления. Отдельные положения национальных, отраслевых, региональных стратегий развития в обязательном порядке должны найти отражение в прогнозах социально-экономического развития на долгосрочную перспективу.

При этом частая трансформация целей социально-экономического развития в аграрной сфере и слабая проработанность их взаимосвязей на всех уровнях управления обуславливает низкий уровень востребованности в прогнозах, необходимых для выявления ориентиров развития отрасли на более отдаленную перспективу. Размытые формулировки целей социально-экономического развития сельскохозяйственного производства позволяют сохранять многовариантность и неустойчивый характер связей между ключевыми игроками агробизнеса, что существенно снижает уровень инвестиционной активности в отрасли и замедляет темпы ее экономического роста.

Следующий элемент предлагаемого методологического базиса – прогноз, который применяется для поиска оптимального решения с основой на

системе научных представлений о вероятных закономерностях развития аграрного производства в будущем. Он не ограничен четкими временными интервалами.

Решение задач, связанных с обеспечением объективности и достоверности долгосрочного прогнозирования, вызывает необходимость дополнить формирующийся каркас системы стратегического планирования аграрной сферы еще одним ключевым элементом – экономическим ориентированием, основное предназначение которого заключается в корректировке качественных и количественных показателей элементов стратегического планирования на основе информационно-аналитического подхода.

По нашему мнению, при разработке и обосновании планов социально-экономического развития аграрной сферы приоритет следует отдать долгосрочному финансовому планированию и бюджетированию. В финансовом плане целесообразно отражать различные источники финансирования производственно-хозяйственной деятельности в сельском хозяйстве, не исключая как льготный банковский кредит, так и эмиссию денежных средств, с целью создания благоприятного инвестиционного климата в отрасли. Отсутствие четких целевых показателей развития отрасли в виде конкретных планов по источникам финансирования аграрной сферы усиливает декларативный и фрагментарный характер системы стратегического планирования.

Программа представляет собой документ, содержащий систему задач и социально-экономических показателей, во-первых, взаимосвязанных по срокам и ресурсам, во-вторых, обеспечивающих решение приоритетных задач. Основная цель разработки и реализации программ заключается в выявлении «точек роста» и определении организационно-экономических и технико-технологических условий для стабилизации сложившейся ситуации.

В современный период на фоне геополитической и геоэкономической конфронтации, порождающей новые вызовы и угрозы для функционирования

глобальной экономики, в мировой практике система стратегического планирования дополнилась новым элементом – проектным управлением. Проект представляет собой уникальный инструмент реализации наиболее актуальных задач развития аграрной экономики, обоснованных в социально-экономических программах, ограниченный ресурсным потенциалом и временным интервалом. Поиск новых действенных инструментов государственного управления аграрной сферой, адекватно отвечающих современным условиям хозяйствования, обусловил необходимость перехода управления отраслью на проектные методы.

Таким образом, представленная совокупность взаимосвязанных элементов в рамках единой управленческой системы (гипотеза – концепция – стратегия – прогноз – экономическое ориентирование – план – программа – проект) представляет собой методологический базис современной архитектуры стратегического планирования пространственного развития аграрного сектора, который реализуется через проведение стратегического анализа, разработку взаимосвязанных планово-прогнозных документов, научно обоснованное утверждение и реализацию Госпрограмм и нацпроектов отраслевого развития на уровне регионов.

Очень важным с методологической точки зрения является вопрос логической взаимоувязки всех элементов стратегического планирования отрасли в единую систему развития аграрного сектора отдельных территорий, подкрепленную ресурсным обеспечением, организационно-экономическим механизмом реализации, контроля и ответственности всех участников [39].

До настоящего времени стратегические приоритеты при выборе курса социально-экономического развития формировались Президентом РФ в виде ориентиров качественного характера без разработки основных элементов системы стратегирования, что не позволяло государству посредством прямых и косвенных методов воздействовать на ключевых участников



производственно-хозяйственной деятельности и обеспечить достижение поставленных целей в полной мере.

В условиях возникающих вызовов и угроз, а также разнополярных интеграционных процессов в мировой экономике государственное регулирование отрасли сводится к принятию управленческих решений, не выходящих за пределы среднесрочного планирования. На уровне исполнительной власти сложилось мнение, что в условиях турбулентности глобальной экономики повышается эффективность краткосрочных антикризисных мероприятий над стратегическими решениями. Макроэкономическая политика современной России продолжает строиться на поддержании макроэкономической стабильности в отраслях национальной экономики и бюджетной сбалансированности. Данная модель государственного регулирования предполагает, что современная бюджетная политика определяет темпы экономического развития, уровень материально-технической модернизации. При этом через государственный бюджет большая доля государственной поддержки аграрного сектора распределяется в пользу незначительной доли крупных интегрированных формирований и не обеспечивает непосредственного контроля и управления над значительной частью средних и мелких субъектов агробизнеса. Следовательно, результативность достижения стратегических целей сдерживается объемом государственных инвестиций. При этом роль стратегического планирования в решении структурных проблем развития отрасли уходит на второй план.

Кроме того, национальные проекты, среди которых «Экспорт продукции АПК», «Создание системы поддержки фермеров и развитие сельской кооперации» в настоящее время не касаются вопросов пространственного развития и эффективного использования имеющегося ресурсного потенциала (как основы устойчивого экономического роста в сельском хозяйстве). По прогнозным оценкам экспертного сообщества Внешэкономбанка

России, реализация нацпроектов за период 2020–2024 гг. позволит увеличить ежегодный прирост добавленной стоимости продукции в приоритетных отраслях, включая сельскохозяйственное производство, на 0,5–0,7 %, но при этом не обеспечит технологического рывка в аграрной сфере [49].

Сложившийся фрагментарный характер стратегического планирования отрасли в долгосрочной перспективе не обеспечит ее прорывного научно-технологического развития, в связи с чем, развертывание системы стратегического планирования аграрной сферы предполагает скорейшую имплементацию ее ключевых элементов в процесс формирования национальной агропродовольственной политики и их сквозной взаимосвязи с документами стратегического планирования национальной экономики для придания импульса устойчивого экономического роста в аграрной сфере и повышения качества жизни населения. Важно, что предлагаемая архитектура современной системы стратегического планирования аграрного сектора является универсальной и может быть применима для любых отраслей и органов власти всех уровней.

### **1.3 Методология реализации полиаспектного подхода в стратегическом планировании пространственного развития аграрного сектора**

В настоящее время одной из стратегических задач государственной агропродовольственной политики является совершенствование концептуальных положений пространственной организации сельского хозяйства.

Проблематика «пространственного развития» как базового понятия системы стратегического планирования нашла отражение в социально-экономических теориях государственного устройства, в которых изучались отдельные аспекты производственно-хозяйственной деятельности, присущие конкретной территории, в контексте региональных и межрегиональных

торгово-экономических взаимодействий [50, 51]. Так, в конце XVIII – начале XIX в. в трудах классиков экономической теории А. Смита, Д. Рикардо исследованы конкурентные преимущества отдельных территорий, однако пространственный эффект формирования конкурентных преимуществ не рассматривался (таблица 1.3).

Таблица 1.3 - Характеристика теорий пространственного развития региона

Наименование теории методического подхода	Экономическая интерпретация	Преимущества/недостатки
1	2	3
Теория конкурентных преимуществ А. Смита, Д. Рикардо (конец XVIII – начало XIX в.)	Исследованы конкурентные преимущества международного разделения труда в рамках региональных взаимоотношений и торговли	Пространственный эффект формирования конкурентных преимуществ не рассматривался (макроуровень)
Модель цены земли, или теория сельскохозяйственного штандорта И. Тюнена (1826 г.)	Предложены модели наиболее выгодного местоположения сельскохозяйственного производства с учетом минимизации издержек	Теории пространственного размещения были исследованы на хозяйственном уровне в рамках отдельного предприятия (микроуровень)
Модель индустриального места нахождения, или теория промышленного штандорта А. Вебера (1909 г.)	Основана на идее снижения издержек промышленного производства за счет рационального размещения	
Теория Э. Хекшера и Б. Олина (30-е гг. XX в.)	Исследование абсолютных и относительных преимуществ с использованием дефицитных факторов производства	
Теория центральных мест В. Кристаллера (1933 г.)	Пространственное развитие основано на факторах рационального расселения населения	Исследование экономического развития регионов (мезоуровень)
Теория пространственной организации хозяйства А. Лёша (1940 г.)	Введено понятие «экономический регион»	
Модель «центр-периферия», или модель «ядро-периферия» Дж. Фридманна (1966 г.)	Отражает процесс пространственного распределения инноваций	Центр объединяет территории с использованием передовых и социальных достижений, периферия – отдаленные слабо модернизированные территории (мезоуровень)
Теория размещения и экономики пространства У. Айзарда (1956 г.)	Комплексное изучение теорий экономического пространства: производства, торговли, ценообразования и логистики	Применение макроэкономических приемов пространственного равновесия, вариативного размещения отраслей (мезоуровень)

Продолжение таблицы 1.3

1	2	3
Модель индустриальных районов А. Маршалла (1970 г.)	Расширение классических характеристик индустриальных районов	Уделяется большое внимание достижению социально-экономических целей предприятий промышленности с привязкой к географической территории (мезоуровень)
Теория «полосов роста» Е. Миордаля (1957 г.), Ф. Перру (2007 г.), Ж. Будвиля, П. Потье, Х.Р. Ласуэна	«Полос роста» – территория сосредоточения передовых производств	«Полосы роста» могут приводить к поляризации пространства без учета роли малого бизнеса в развитии территорий (мезоуровень)

Разработано по данным [53-59]

Родоначальником теорий регионального размещения является И. Тюнен [52], который разработал модель дифференцированного размещения зон сельскохозяйственного производства вокруг городской агломерации. Следует отметить, что И. Тюнен и его последователи изучали особенности размещения отдельно взятых субъектов хозяйствования.

Пространственные аспекты размещения в привязке к конкретной территории (мезоуровень исследований) были обобщены в работах В. Кристаллера, А. Лёша, У. Айзарда [53, 54]. Особое внимание в теориях пространственного развития уделялось минимизации транспортных расходов, степени дифференциации цен на ресурсы в разных регионах, межрегиональному обмену.

Современные теории пространственного развития базируются на концепции «полосов роста», привязывая динамичное функционирование территории к крупным бизнес-единицам – локомотивам отраслевого роста, не учитывая роль малого бизнеса в развитии регионального АПК [55, 56, 57]. В рамках данных теорий авторы акцентируют внимание на эффектах локализации и концентрации производства, факторах межрегионального обмена.

В настоящее время концепции «полюсов роста» активно используют при разработке и обосновании ключевых направлений стратегий социально-экономического развития территорий на всех уровнях управления.

В Указе Президента РФ от 16 января 2017 г. «Об утверждении Основ государственной политики регионального развития Российской Федерации до 2025 года» «пространство» рассматривается как субъект государственной политики регионального развития, имеющий систему приоритетов, целей, задач, ресурсный потенциал и возможности, границы территории которого совпадают с границами регионов РФ.

В Стратегии пространственного развития Российской Федерации до 2025 года «пространственное развитие» трактуется как система государственного регулирования расселения и территориальной организации экономики [58].

Авторы [59, 60, 61] под пространственным развитием понимают последовательное совершенствование территориально-отраслевой структуры, т.е. размещения и концентрации производственных ресурсов, необходимых для стимулирования темпов экономического роста при переходе на методы стратегического планирования при управлении отраслью.

Гатауллин Р.Ф. характеризует пространственное развитие как базовое понятие современной модели стратегического планирования, рассматривая его как трансформацию субъективно сконструированных частей физического пространства, территориально локализованных и обособленных во времени процессов транзакционного взаимодействия экономических агентов на основе реализации их экономических интересов, отводя особое внимание роли экономического каркаса [62].

Фундаментальной основой экономического каркаса в сельском хозяйстве, по мнению авторов, являются производственно-экономические отношения, формирующие институциональную среду функционирования

территориальных систем. В качестве структурных элементов каркаса выступают, с одной стороны, конкурентные преимущества территориально-отраслевой структуры сельскохозяйственного производства, обеспечивающие продовольственную безопасность страны, с другой – человеческий капитал (кадровый потенциал) территории (рисунок 1.3).



Рисунок 1.3- Каркасная модель системы стратегического планирования пространственного развития аграрного сектора экономики

Разработано авторами

В качестве агентов каркасной модели выступают ключевые субъекты агробизнеса. Сам каркас представляет собой механизм, способствующий совокупному взаимодействию социального, природно-экономического и технико-технологического потенциала аграрного сектора конкретного региона. Каркасная модель пространственной организации отрасли требует научного обоснования ее функционального

назначения с целью совершенствования условий устойчивого и сбалансированного развития отрасли на конкурентно-преимуществомной платформе.

За период активных рыночных преобразований аграрной сферы органы власти всех уровней практически не использовали конкурентные преимущества отрасли, связанные с обеспечением устойчивого и сбалансированного развития территорий [63, 64, 65]. Разрозненные и слабо скоординированные меры государственного регулирования отрасли по концентрации сельскохозяйственного производства на территориях наибольшего благоприятствования с наилучшими природно-экономическими условиями хозяйствования в рамках регионализации бюджетной поддержки не способствовали стабилизации ситуации в сельском хозяйстве.

Сложившийся перекося в пространственной организации сельскохозяйственного производства обусловлен поэтапной системой разработки документов в области стратегического планирования (рисунок 1.4).

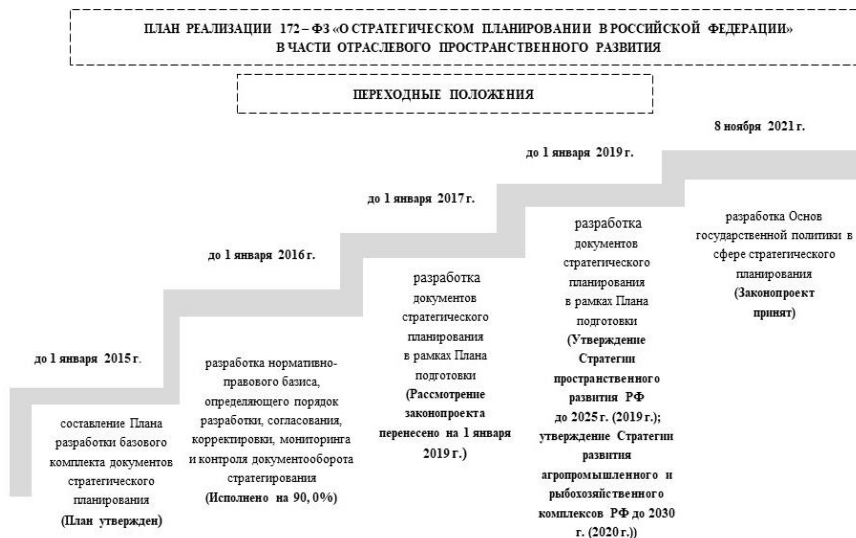


Рисунок 1.4 - Этапы реализации Федерального закона № 172-ФЗ «О стратегическом планировании в Российской Федерации» в части отраслевого пространственного развития

Разработано авторами

Следует отметить, что только спустя три года после разработки и утверждения Стратегии пространственного развития Российской Федерации на период до 2025 г. указом президента были утверждены «Основы государственной политики в сфере стратегического планирования Российской Федерации», согласно которым определена цепочка последовательности разработки плановых документов пространственного развития.

Кроме того, остается нерешенным вопрос формирования концептуальных подходов государственного регулирования пространственного развития приоритетных отраслей национальной экономики. В частности, в сельском хозяйстве возникает необходимость обратить внимание на то, что решение стратегических задач развития отрасли может носить полиаспектный характер и быть направлено в первую очередь на сельскохозяйственное зонирование [63] (районирование) территорий по природно-экономическому признаку (рисунок 1.5)



Рисунок 1.5 - Артикуляция задач полиаспектного подхода при реализации государственной пространственной политики развития аграрного сектора

Разработано авторами



Артикуляция полиаспектного подхода позволит получить объективную информацию об их ресурсном потенциале, уровне социально-экономического развития территорий и разработать алгоритмизированный механизм распределения средств региональной бюджетной поддержки, направленный на выравнивание развития проблемных зон с перспективной специализацией.

По мнению авторов, стратегию пространственного развития сельского хозяйства целесообразно разработать в соответствии с методологическим поиском ответов на формирующиеся вызовы и угрозы национальной безопасности государства, в том числе в сфере продовольствия, на принципе «Вызов – Ответ» (рисунок 1.6).

Именно на таком же принципе построена Стратегия социально-экономического развития Ростовской области на период до 2030 г., выступающая методологической основой пространственной организации отрасли [66].

«Вызов» – диссонанс целей стратегического развития отрасли вследствие проявления глобальных негативных тенденций, акцентирующих внимание на процессах трансформации возникающих угроз в потенциальные возможности развития. В зависимости от имеющегося ресурсного потенциала, формирующего как уникальные сильные, так и слабые стороны функционирования аграрного сектора региона, «Ответ» представляет собой совокупность методических подходов, алгоритмов, технологий, концептуальных положений, отдельных передовых инструментов и методов стратегического планирования для преодоления проблем развития аграрного сектора региона путем использования возможностей внешней среды.

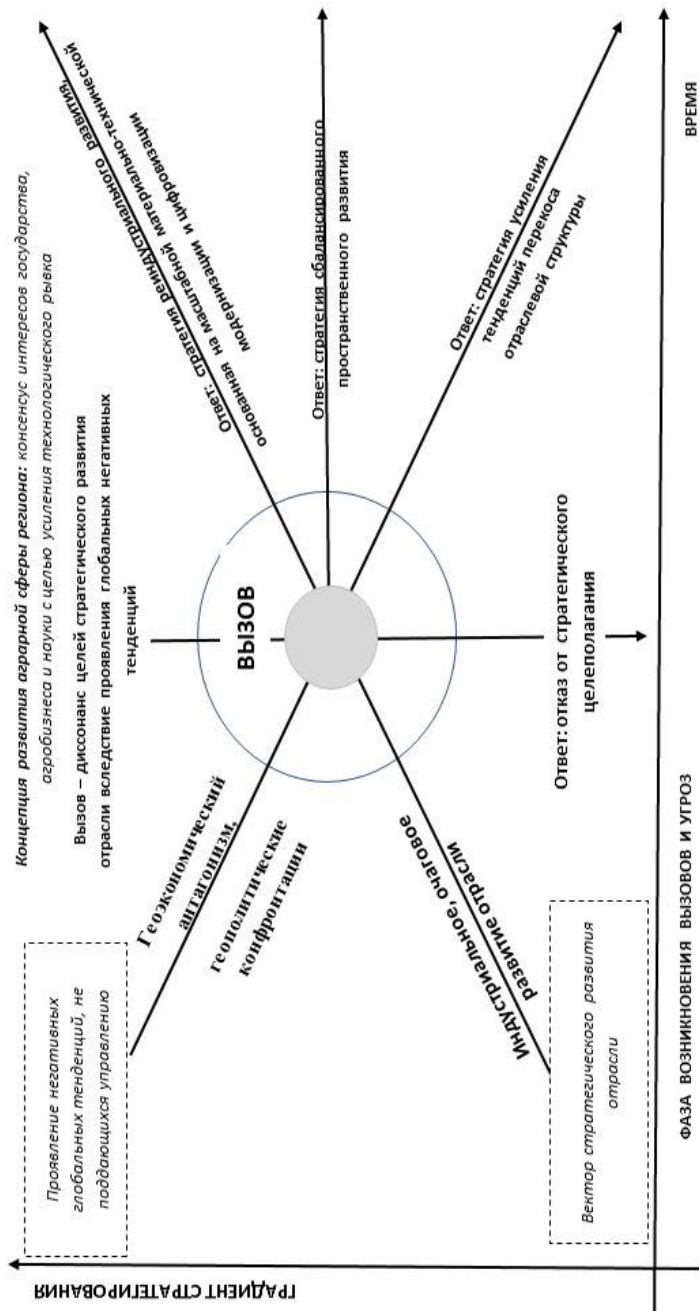


Рисунок 1.6 - Модель формирования альтернативных стратегий пространственного развития аграрного сектора в условиях геополитических и геоэкономических вызовов и угроз

Разработано авторами

Стратегический ответ на современные вызовы и угрозы, возникающие перед отраслью, должен формироваться в соответствии с концепцией социально-экономического развития сельского хозяйства Ростовской области, основанной на консенсусе интересов государства, агробизнеса и науки с целью усиления технологического рывка в сельскохозяйственном производстве.

Механизм реализации стратегии реиндустриального пространственного развития сельского хозяйства основан на масштабной материально-технической модернизации и цифровой трансформации технологических процессов. Однако в условиях сложной макроэкономической ситуации в стране реализация данного методологического подхода может быть затруднена недостаточностью финансовых ресурсов для модернизации заявленных процессов.

Предлагаемая авторская модель сбалансированного развития сельского хозяйства на основе артикуляции полиаспектного подхода в пространственной организации отрасли на конкурентно-преимущественной платформе не требует дополнительных серьезных финансовых ресурсов, опирается на сельскохозяйственное зонирование (районирование) и основывается на дифференцированном перераспределении имеющихся в распоряжении региональных бюджетов расходов на финансирование подотраслей сельского хозяйства, позволяет объективно оценить уровень продовольственной безопасности региона и разработать основные направления совершенствования его агропродовольственной политики.

Следует отметить, что отсутствие научно-обоснованного методологического базиса системы стратегического планирования пространственного развития сельского хозяйства может привести к реализации стратегии приспособления к сложившимся условиям хозяйствования, способствующей рецессии в долгосрочной перспективе.

Артикуляция полиаспектного подхода должна основываться на единстве четырех подходов с целью снятия ограничений экономического роста в отрасли (рисунок 1.7) и решения ключевых приоритетных задач аграрного сектора региона:

- сельскохозяйственном районировании и формировании схемы пространственного размещения ключевых отраслей и дифференциации направлений бюджетной поддержки;

- качестве кадрового обеспечения отрасли в условиях цифровизации сельского хозяйства;

- прогнозной оценке параметров развития аграрного сектора региона;

- разработке действенных рычагов управления агропродовольственным рынком региона.

Ресурсно-территориальный и сбалансированный подходы, предполагающие снятие ограничений в использовании ресурсного потенциала территории на конкурентной платформе и качестве кадрового обеспечения, позволяют выявить не только скорость преодоления отраслью возникающих вызовов и угроз, но и способность ее адаптации к новым условиям хозяйствования.

Прогнозно-адаптивный и когнитивный подходы позволяют сформировать новую парадигму продовольственной безопасности в рамках пространственного развития сельского хозяйства. При этом когнитивный подход предполагает сценарное моделирование стратегий управления агропродовольственным сектором на основе использования цифровых технологий, которые в настоящее время активно используются при решении оперативных проблем управления отраслью [55].

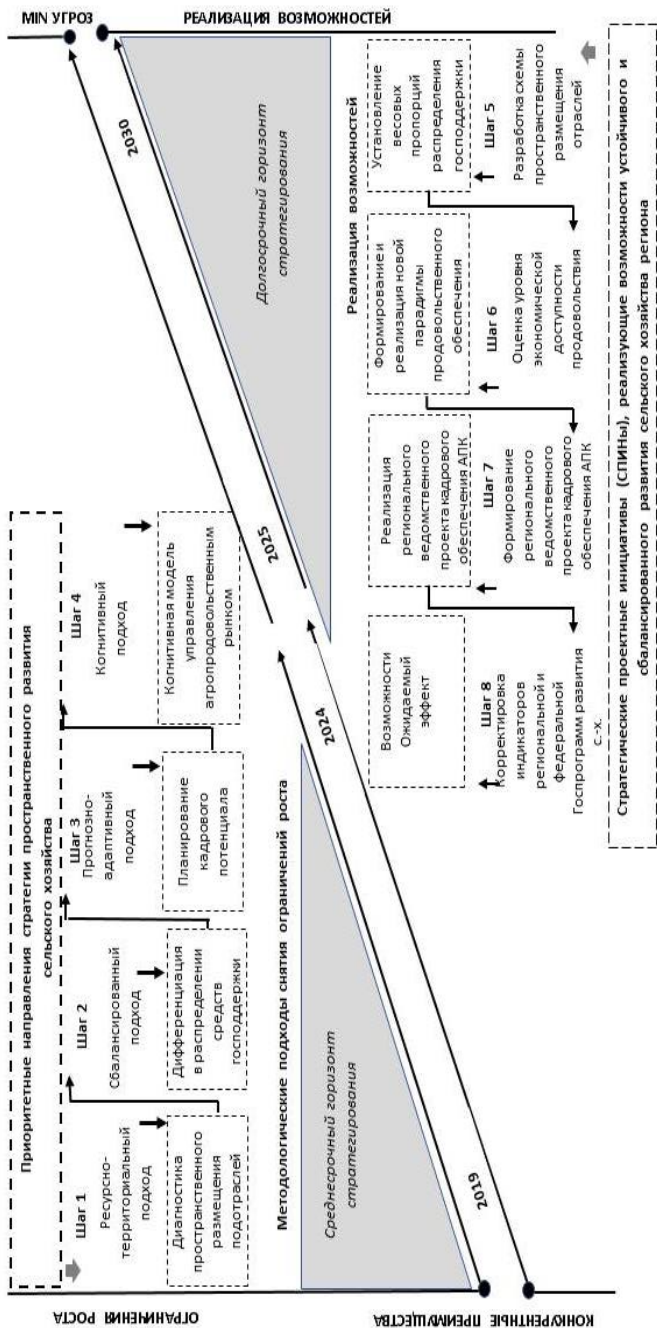


Рисунок 1.7 - Модель стратегического планирования пространственного развития аграрного сектора на основе артикуляции полиаспектного подхода

Разработано авторами

По нашему мнению, артикуляция полиаспектного подхода стратегического планирования пространственного развития сельского хозяйства позволит увязать цели и приоритеты регионального развития с отраслевыми, обеспечить своевременную и объективную корректировку федеральной и региональной госпрограмм развития сельского хозяйства. Приоритетные задачи пространственного развития подотраслей сельскохозяйственного производства, в первую очередь, необходимо переориентировать на решение внутренних региональных отраслевых проблем, препятствующих достижению генеральных структурных и динамических целей. Новым инструментом достижения обозначенных целей в системе стратегического пространственного развития сельского хозяйства в современных условиях хозяйствования выступает стратегическая проектная инициатива (СПИН). Данный инструмент способствует реализации потенциальных внутренних возможностей функционирования аграрного сектора региона в условиях нарастания внешнего давления и санкционных противостояний путем создания благоприятной институциональной среды для ведения бизнеса и поддержки малого предпринимательства на селе.

## **2 ДИАГНОСТИКА СОВРЕМЕННОГО СОСТОЯНИЯ И ОСНОВНЫЕ ТЕНДЕНЦИИ РАЗВИТИЯ СЕЛЬСКОГО ХОЗЯЙСТВА РЕГИОНА**

### **2.1 Оценка социально-экономического и пространственного развития сельского хозяйства Ростовской области**

Ростовская область находится на юге европейской части Российской Федерации, является ее субъектом и входит в состав Южного федерального округа. В социально-экономической системе Российской Федерации Ростовская область занимает значимое место, так как обладает существенным природно-экономическим потенциалом для развития конкурентоспособного производства. Поэтому одним из ключевых направлений изучения тенденций социально-экономического развития Ростовской области является оценка природно-экономического потенциала ее территории. Используя метод сравнительного анализа, выделим место и роль региона в экономическом и социальном развитии Российской Федерации.

Показатель численности населения имеет весомое экономическое значение для определения не только трудового потенциала территории, но и емкости ее потребительского рынка. Численность населения Ростовской области по состоянию на 2020 г. составила 4181 тыс. человек, занимая 6 место среди крупных субъектов РФ после Москвы, Подмоскovie, Краснодарского края, Санкт-Петербурга и Свердловской области или второе место среди субъектов ЮФО (таблица 2.1).

Анализируя демографическую динамику в Ростовской области, следует отметить сокращение общей численности населения за период 2005-2020 г. на 3,5%, а за 2019-2020 год - на 0,4%. Данная негативная тенденция являлась общероссийской, что в первую очередь обусловлено эпидемиологической обстановкой в стране и мире, вызванной Covid19. В настоящее время активные действия правительства и социальных структур области

направлены на улучшение демографической ситуации в соответствии с целями национального проекта «Демография».

Таблица 2.1 – Численность населения РФ, субъектов ЮФО и Ростовской области, тыс. чел

Субъект РФ	2005 г.	2010 г.	2015 г.	2018г.	2019 г.	2020 г.	2020 г. к 2005 г.,%
РФ	143236	142865	146545	146781	146749	146171	102,0
ЮФО	13837	13851	16368	16455	16466	16482	119,1
Республика Адыгея	441	440	451	455	463	463	105,0
Республика Калмыкия	-	289	279	272	271	270	-
Республика Крым	-	-	1907	1912	1912	1901	-
Краснодарский Край	5230	5230	5514	5648	5676	5684	108,7
Астраханская область	1003	1010	1019	1014	1006	998	99,5
Волгоградская область	2640	2607	2546	2508	2491	2475	93,8
Ростовская область	4332	4275	4236	4203	4198	4181	96,5
г. Севастополь	-	-	416	443	449	510	-

Составлено по данным [67]

Для Ростовской области, хотя и типичен умеренный тип урбанизации, несмотря на развитый промышленный сектор, все же 1/3 населения региона проживает в сельской местности. Так, удельный вес сельского населения в 2020 г. составил 31,8%, что несколько выше, чем в Российской Федерации (25,3%), но ниже, чем в ЮФО (37,0%).

Анализ участия трудовых ресурсов в различных видах экономической деятельности показал, что в аграрной сфере в Ростовской области занято 5,1% населения тогда, как в РФ – 3,1% (таблица 2.2).

При этом из общей численности сельского населения активное участие в производстве сельскохозяйственной продукции принимает 16,2%. Для сравнения, в России данный показатель в 2020 г. составил 12,3%.



Таблица 2.2 – Численность населения РФ, субъектов ЮФО и Ростовской области, занятого в производстве продукции сельского хозяйства, в 2020 году

Показатели	РФ	ЮФО	Республика Адыгея	Республика Калмыкия	Республика Крым	Краснодарский край	Астраханская область	Волгоградская область	Ростовская область	г. Севастополь
Население, всего, тыс. чел.	146171	16482	463	270	1901	5684	998	2475	4181	510
в т. ч., занятых в сельском хозяйстве, тыс. чел.	4 553,6	761,6	17,0	18,3	87,6	223,4	58,9	137,4	214,8	4,1
уд. вес, занятых в сельском хозяйстве, %	3,1	4,6	3,7	6,8	4,6	3,9	5,9	5,6	5,1	0,8

Составлено по данным [67]

Аграрное производство наряду с обрабатывающей, машиностроительной и легкой промышленностью, транспортом, связью, оптовой и розничной торговлей является основным видом экономической деятельности Ростовской области, а также выступает важнейшей отраслью, определяющей место области в экономике России. Доля Ростовской области в общероссийском производстве сельскохозяйственной продукции составляет 5,1%, причем в растениеводстве – 7,3%, а в животноводстве – 2,4%.

По производству сельскохозяйственной продукции в 2021 году Ростовская область занимала 1 место в России по производству подсолнечника, 2 место – по производству зерновых, 5 место – по производству овощей и молока, 10 место - по производству яиц.

Одним из основных макроэкономических показателей, определяющих экономическое и социальное развитие региона, является показатель

«валовой региональный продукт». В Ростовской области с 2015 года наблюдается увеличение этого показателя (рисунок 2.1).

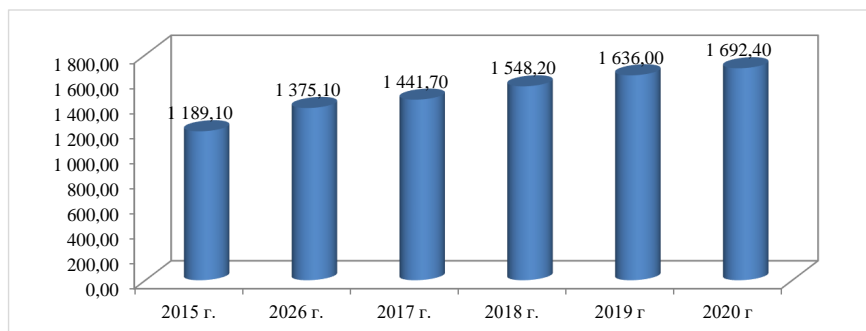


Рисунок 2.1 – Динамика показателя «валовой внутренний продукт» Ростовской области, млрд руб.  
Составлено по данным [68]

Несмотря на то, что Ростовская область занимает 12 место в РФ и 2 место в ЮФО по объему валового регионального продукта, регион имеет более низкие позиции (51 место в РФ) по показателю «валовой региональный продукт на душу населения», определяющий уровень и качество жизни населения.

Перспективы развития экономической и социальных сфер, а также процессы воспроизводства обеспечивают инвестиции, объемы которых в регион за последние пять лет увеличились на 6,0 % (рисунок 2.2).

Доля инвестиций в основной капитал аграрного сектора региона, который является инвестиционно привлекательным, в 2020 г. составляла 3,9 % в общем объеме инвестиций в основной капитал региона, тогда как в Краснодарском край данный показатель был равен 7,7 %, в Республике Адыгея – 4,8 % (рисунок 2.3).

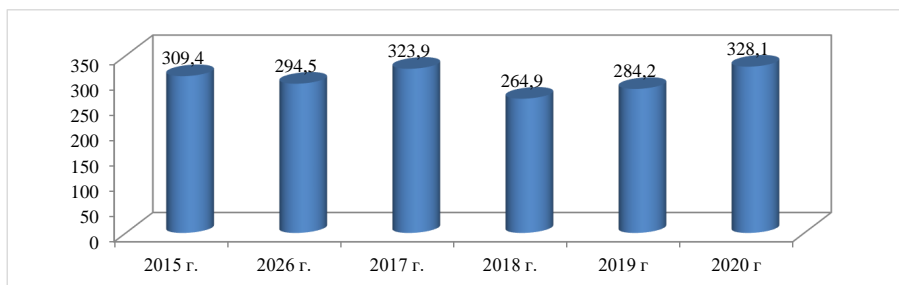


Рисунок 2.2 – Динамика инвестиций в основной капитал Ростовской области, млрд руб.  
Составлено по данным [68]

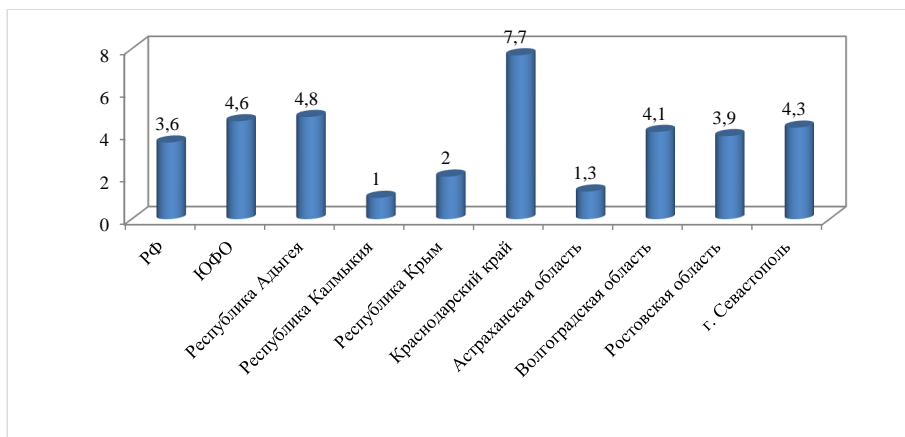


Рисунок 2.3 – Удельный вес инвестиций в сельское хозяйство в общем объеме инвестиций в основной капитал РФ, субъектов ЮФО и Ростовской области в 2020 году, %  
Составлено по данным [67]

Аграрный сектор, являясь базовым видом деятельности на Дону, определяет вектор экономического развития Ростовской области. В частности, сельское хозяйство региона, обладая природным, производственным и научным потенциалом, способно обеспечить как

внутренние потребности в продовольственной продукции, так и экспорт сельскохозяйственной продукции на рынки других регионов России, стран ближнего и дальнего зарубежья.

Следует отметить, что во все времена уровень и качество жизни населения региона зависело и будет зависеть от эффективности работы агропромышленного комплекса, в целом.

Благодаря наличию большого количества конкурентных преимуществ, описанных нами в отчете НИР за 2021 г., в регионе наблюдается динамичное развитие всего аграрного сектора, масштабы деятельности которого за период 2015-2020 гг. увеличились в 1,5 раза (таблица 2.3).

Приоритетным направлением развития аграрного сектора региона выступает экспортно-ориентированная отрасль растениеводства, на ее долю приходится 65% продукции сельского хозяйства. Доходность отрасли в условиях обесценивания курса национальной валюты при реализации экспортно-ориентированной стратегии за период 2015-2020 гг. существенно возросла (в 4,2 раза) (таблица 2.4).

Таблица 2.3 –Динамика производства сельскохозяйственной продукции в РФ, ЮФО и Ростовской области, млн руб.

Показатели	2015 г.		2018 г.		2019 г.		2020 г.		2020 г. к 2015 г., %
	млн руб.	%	млн руб.	%	млн руб.	%	Млн руб.	%	
РФ	4794615	100,0	5348803	100,0	5801410	100,0	6468834	100,0	134,9
ЮФО	811568	16,2	903937	16,9	1013456	17,5	1113253	17,2	137,2
Ростовская область	219008	4,6	255129	4,8	285455	4,9	330795	5,1	151,0

Составлено по данным [67]

Несмотря на предпринимаемые попытки государства стабилизировать ситуацию в отечественной отрасли животноводства на уровне региона в рамках реализации Нацпроекта «Развитие АПК», Госпрограмм развития сельского хозяйства, кардинально изменить ситуацию не удалось. Негативный отпечаток на развитии отрасли и ее финансово-экономическом состоянии оставили, как регулярные вспышки птичьего гриппа, АЧС, так и банкротство и смена собственников крупнейшего производителя мяса птицы и яиц в России ООО «ЕвроДон» (таблица 2.4).

Таблица 2.4 – Финансовые результаты хозяйственной деятельности сельскохозяйственных предприятий Ростовской области («+» прибыль, «-» убыток)), млн руб.

Показатели	2015 г.	2018 г.	2019 г.	2020 г.
Растениеводство				
РФ	136159	101748	104258	241028
ЮФО	43337	36910	33673	77984
Ростовская область	6239	8386	5598	26008
Животноводство				
РФ	123055	102932	13012	153431
ЮФО	6309	-8376	-100895	32595
Ростовская область	819	-12691	-104221	26327

Составлено по данным [67]

Исследования показали, что в Ростовской области за период 2015-2021 годы центральное место в структуре возделываемых культур занимала озимая пшеница и яровая пшеница, а также ячмень, кукуруза, просо, гречиха, рис, горох, соя, крупяные культуры. Ежегодные среднестатистические показатели валового сбора зерна составляют 12,8 млн тонн. Объемы производства зерновых культур отличаются по природно-экономическим зонам. По выращиванию озимой пшеницы Южная зона занимала первое место, в 2021 году валовой сбор в этой зоне составил 2,9 млн тонн (рисунок 2.4).

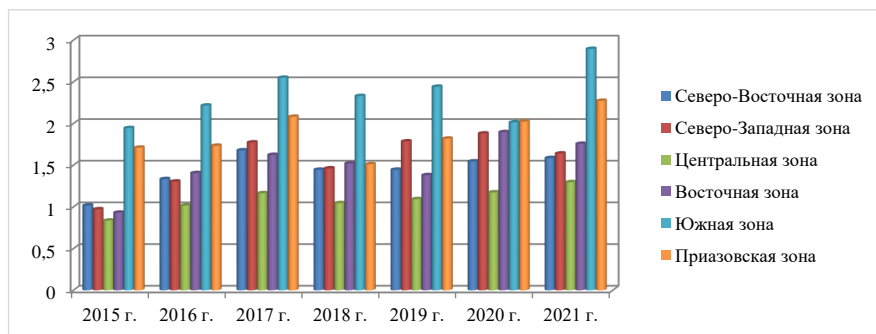


Рисунок 2.4 –Динамика валового сбора озимой пшеницы в Ростовской области по природно-экономическим зонам, млн т  
Составлено по данным [69]

Благодаря внедрению инновационных технологий, высокому уровню культуры земледелия, повышения урожайности за период 2015-2021 годы валовой сбор озимой пшеницы в регионе увеличился в 1,6 раза. Динамично развивается эта подотрасль во всех природно-экономических зонах области. Так, за последние шесть лет объемы производства этой культуры увеличились в Восточной зоне на 88,9%, в Северо-Западной – на 68,9%, Северо-Восточной – на 56,1%.

По производству технических культур (подсолнечника и льна) область занимает первое место в РФ. За 2015-2021 годы наблюдается динамичный рост производства подсолнечника - ведущей технической культуры, объемы производства, которой в регионе увеличились на 84,5% и в 2021 году составили 1,9 млн тонн (рисунок 2.5).

Лидером по производству подсолнечника являлась Северо-Западная зона, а в Северо-Восточной зоне самая высокая результативность по темпам роста производства. Валовой сбор этой культуры в Северо-Восточной зоне за период 2015-2021 годы увеличился в 4,7 раза. В регионе существенное развитие получила подотрасль овощеводства открытого и закрытого грунта. Так как благоприятные природно-климатические и экономические

условия способствовали развитию этой отрасли в Центральной (орошаемой) и Приазовской зоне, благодаря чему Ростовская область остается крупным поставщиком томатов, огурцов, капусты, бахчевых культур, репчатого лука.

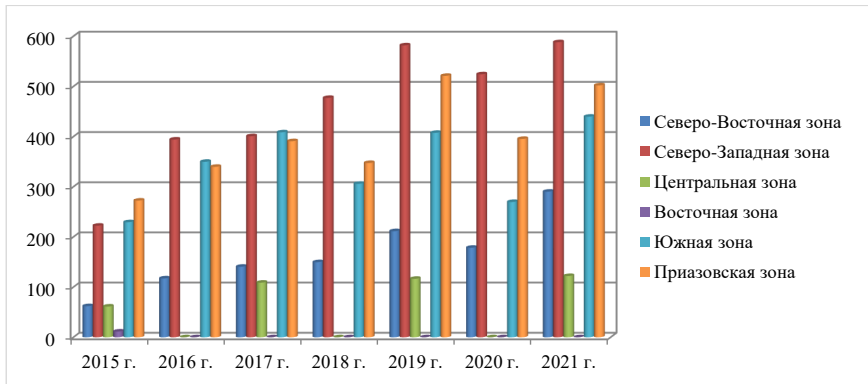
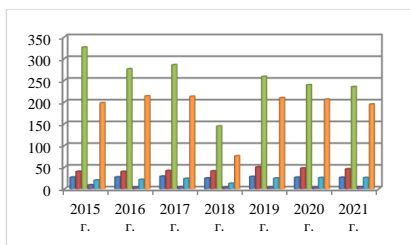


Рисунок 2.5 - Динамика производства подсолнечника

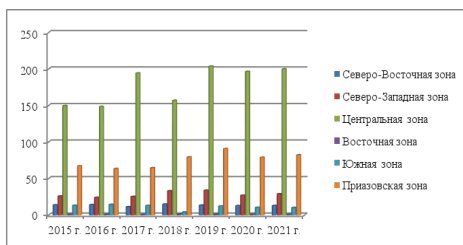
в Ростовской области по природно-экономическим зонам, тыс. т

Составлено по данным [69]

Около 80% объема производства овощных культур и более 80% картофеля приходится на Центральную (орошаемую) и Приазовскую зоны (рисунок 2.6).



овощные культуры



картофель

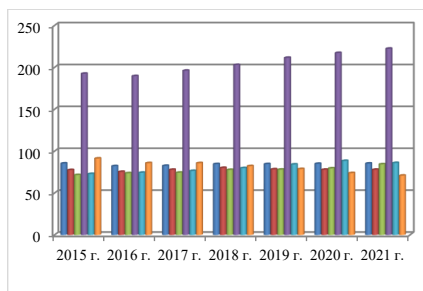
Рисунок 2.6 – Динамика производства овощных культур и картофеля

в Ростовской области по природно-экономическим зонам, тыс. т

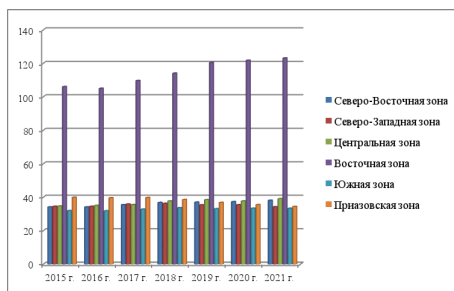
Составлено по данным [69]

Однако, несмотря на применение современных технологий и использование новых сортов и гибридов при выращивании овощных культур, в целом, за 2015-2021 годы наблюдается снижение их производства на 14,1%. Одной из причин стал тот факт, что производство продукции этой отрасли сосредоточено в основном в хозяйствах населения, где преобладает ручной труд. При этом производство картофеля в регионе за этот период увеличилось на 23,7%, в 2021 году составило 335,3 тыс. тонн.

В Ростовской области традиционно развивается животноводство, представленное мясным и молочным скотоводством, свиноводством, овцеводством, коневодством и птицеводством. Исследования показали, что поголовье такого стратегически важного вида животных, дающих высоко ценное красное мясо, как крупный рогатый скот в регионе за 2015-2021 гг. увеличилось на 5,8% и в 2021 году составило 625 тыс. голов, более половины из которых сосредоточено в хозяйствах населения. Большая часть поголовья крупного рогатого скота (35,5%) и коров (40,7%) находилась в Восточной зоне (рисунок 2.7).



**крупный рогатый скот**



**коровы**

Рисунок 2.7 - Динамика поголовья крупного рогатого скота и коров в Ростовской области по природно-экономическим зонам, тыс. гол.

Составлено по данным [69]



В частности, в 2021 году в Дубовском районе насчитывалось - 56,4 тыс. гол. КРС, в Заветинском – 50,1 тыс. гол., в Зимовниковском – 45,9 тыс. гол.

Несмотря на то, что отдельные сельскохозяйственные предприятия реализовывали инвестиционные проекты по строительству и модернизации животноводческих комплексов, а также совершенствовали племенную базу, внедряя высокопродуктивные породы скота, в целом в регионе и по отдельным природно-экономическим зонам наблюдался спад производства мяса и замедление темпов надоя молока (рисунок 2.8).

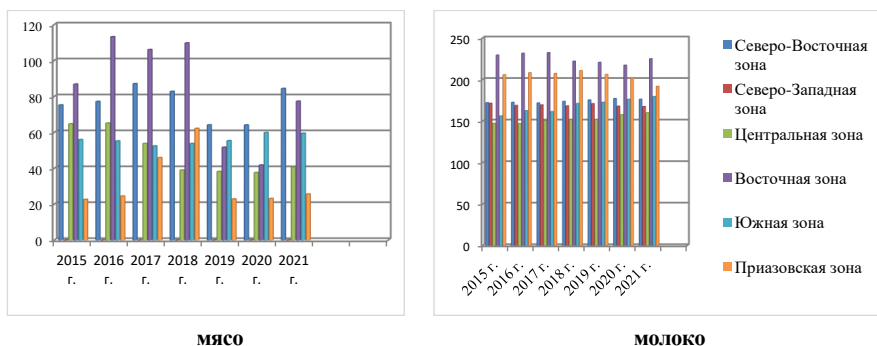


Рисунок 2.8 -Динамика производства мяса и молока в Ростовской области по природно-экономическим зонам, тыс. тонн  
Составлено по данным [69]

В 2021 году в Ростовской области было произведено 315,5 тыс. тонн мяса, что на 6,2% меньше, чем в 2015 году. Сокращение объемов производства мяса за этот период наблюдалось в Северо-Западной, Центральной и Восточных зонах. В настоящее время половина произведенного мяса приходится на Северо-Восточную (26,7%) и Восточную (24,5%) зоны, где сосредоточено наибольшее поголовье животных.

Производство молока распределено равномерно по всем природно-экономическим зонам. В частности, на Северо-Восточную зону в 2021 году

приходилось 16,0%, на Северо-Западную -15,2%, Центральную – 14,5%, Восточную – 20,4%, Южную – 16,3%. Приазовскую – 17,4% от общего объема производства молока в регионе. Лидером по производству молока в 2021 году был Сальский район – 62,4 тыс. тонн. Всего в регионе произведено 1098,6 тыс. тонн молока, что на 1,7 % больше, чем в 2015 году, среднегодовой удой молока от одной коровы составил 4909 кг [69].

Быстроразвивающейся и перспективной отраслью животноводства в Ростовской области является птицеводство. В основном производство продукции птицеводства сосредоточено в общественном секторе, более половины яиц производится в сельскохозяйственных предприятиях. Так, в регионе имеется 12 крупных аграрных формирований, осуществляющих производство мяса птицы и яиц. Однако, в 2021 году в Ростовской области произведено 1374 млн штук яиц, что на 23,1% меньше, чем в 2015 году. Уменьшение производства яиц наблюдается в четырех природно-экономических зонах по причине банкротства предприятий и птичьего гриппа. Следует отметить, что общими усилиями совместно с региональными органами власти удалось увеличить производство яиц за исследуемый период в Северо-Восточной и Северо-Западной зонах на 78,1% и 11,7%, соответственно (рисунок 2.9).

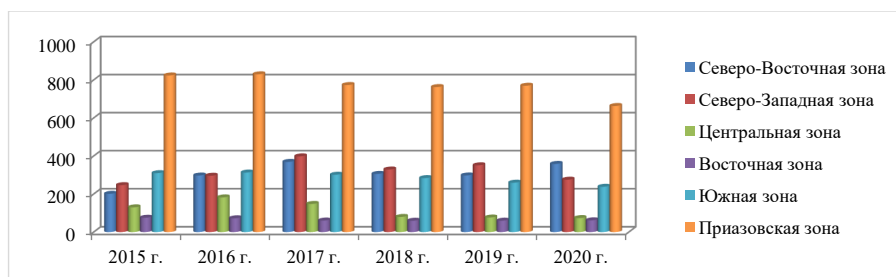


Рисунок 2.9 - Динамика производства яиц в Ростовской области

по природно-экономическим зонам, млн штук

Составлено по данным [69]

Основными производителями продукции птицеводства являются зоны: Приазовская, на которую приходилось 39,7% от общего производства яиц в регионе и Северо-Восточная зона с 21,5%, соответственно. Цимлянский район, который входит в состав Северо-Восточной зоны, занимал первое место среди производителей - 186,9 млн штук яиц, а самой крупной птицефабрикой в этом районе стала ООО «Алена». В Приазовской зоне лидером в яичном производстве являлся Октябрьский район – 125,5 млн штук яиц. Самыми крупными сельскохозяйственными предприятиями выступали ООО «Птицефабрика Маркинская», ООО «Индюшкин двор».

На основании проведенных исследований нами разработана сложившаяся модель территориального размещения сельского хозяйства региона (таблица 2.5).

В Ростовской области в каждой природно-экономической зоне, в зависимости от природно-климатических и экономических условий сложилась своя территориальная и хозяйственная специализация, которая не отвечает рациональной организации производственно-хозяйственной деятельности. Природно-климатический и ресурсный потенциал в сельском хозяйстве региона используется без должного научно-обоснованного подхода к территориальному размещению и специализации.

В частности, сложившийся уровень стратегических конкурентных преимуществ крупных и средних сельскохозяйственных организациях и фермерских хозяйствах населения свидетельствует о том, что крупные инвестиционные вложения в обозначенные в расчетах приоритетные направления деятельности для конкретной природно-экономической зоны в перспективе продемонстрируют быструю и положительную отдачу. Подтверждением тому служат отработанные инновационные технологии и ряд количественных показателей, среди которых индекс рентабельности

Таблица 2.5 – Сложившаяся модель территориального размещения и специализации производства основных видов сельскохозяйственной продукции по природно-экономическим зонам Ростовской области за 2015-2021 гг.

Природно-экономические зоны	Удельный вес сельскохозяйственной продукции в общем объеме производства, %							Традиционная специализация зоны
	озимая пшеница	подсолнечник	овощи	картофель	мясо	молоко	яйца	
Северо-Восточная	13,9	14,8	4,9	3,9	26,7	16,0	21,5	скотоводческо-зерновая с развитым свиноводством и птицеводством
Северо-Западная	14,3	30,0	8,6	8,5	9,0	15,2	16,5	молочное и мясное скотоводство, свиноводство и производство зерна
Центральная (орошаемая)	11,3	6,2	44,1	59,6	12,9	14,6	4,4	скотоводческо-овощеводческая с развитым виноградарством и рисосеянием
Восточная	15,3	0,9	0,9	0,3	24,5	20,5	3,7	производство овощей, зерна, мясное скотоводство
Южная	25,3	22,5	4,9	3,1	18,8	16,3	14,3	зерно-скотоводческая с развитым свиноводством
Приазовская	19,9	25,6	36,6	24,6	8,1	17,4	39,8	молочное и мясное скотоводство, производство зерна
Ростовская область	100,0	100,0	100,0	100,0	100,0	100,0	100,0	

Составлено авторами

производства, свидетельствующий об эффективном и рациональном использовании имеющегося ресурсного потенциала.

Предложенный нами концептуальный алгоритм диагностики пространственного размещения сельскохозяйственного производства и его территориальной рационализации в рамках концепции сбалансированного стратегического планирования в отчете НИР 2021 г. позволил разработать рациональную модель пространственного размещения и организации отраслей сельскохозяйственного производства Ростовской области на основе интегрального индекса конкурентных стратегических преимуществ (таблица 2.6), предполагающую формирование высоко технологичных зон с углубленной специализацией на основе выявленных конкурентных преимуществ.

По-нашему мнению, для эффективного использования ресурсного и инвестиционного потенциала необходимо задействовать механизмы эффективного управления процессами размещения сельскохозяйственных отраслей в границах территориально локализованных экономических систем, которыми являются природно-экономические зоны Ростовской области. В частности, целесообразно перейти к совершенствованию механизма государственной поддержки отрасли на конкурентно-преимущественной и сбалансированной платформе.

## **2.2 Эффективность государственной поддержки стратегических направлений развития аграрного сектора Ростовской области**

Системный кризис современной глобальной экономики, меняющий расстановку социальных и политических сил на мировой арене, обнажил проблемы продовольственной безопасности и заставил переосмыслить основные направления государственной поддержки аграрного сектора экономики России. Исследования показали, что заложенные в начале 2000-х

Таблица 2.6 – Перспективная модель пространственного размещения отраслей сельскохозяйственного производства Ростовской области на основе интегрального индекса конкурентных стратегических преимуществ

Природно-экономические зоны	Уровень конкурентных преимуществ								Специализация				
	озимая пшеница	подсолнечник	овощи	картофель	сахарная свекла	молоко	мясо КРС	мясо свиней		мясо овец	мясо птицы	яйца	Совокупный конкурентный потенциал территории
Северо-Восточная	1,2	1,1	0,0	0,0	0,0	1,0	1,2	1,0	1,1	1,3	1,3	9,2	перспективная (научно-обоснованная) молочно-мясное скотоводство и яично-бройлерное птицеводство с развитым зерновым производством
Северо-Западная	1,2	1,3	0,0	0,0	0,0	1,2	1,2	1,4	0,8	1,4	1,3	9,8	молочно-мясное скотоводство с развитым свиноводством и бройлерным и яичным птицеводством
Центральная орошаемая	1,2	1,3	1,3	1,5	1,4	1,1	1,3	0,8	1,0	0,0	0,0	10,9	картофель-овощеводческая с развитым скотоводством, молочно-мясным скотоводством
Восточная	1,2	1,0	0,0	0,0	0,0	1,0	1,3	0,0	1,4	0,0	0,0	5,9	мясного скотоводства и овцеводства с развитым зерновым производством
Южная	1,3	1,3	1,1	1,0	1,3	1,1	0,9	0,0	1,1	1,1	0,9	11,2	свеколгодческо-овощеводческая с развитым скотоводством
Приазовская	1,3	1,2	1,2	1,2	1,3	1,3	1,1	1,4	1,3	1,3	1,5	14,1	молочно-скотоводческая с развитым птицеводством и свиноводством, скотоводством, овощеводством и картофелеводством

Разработано авторами

годах процессы социально-экономических преобразований аграрного сектора страны послужили основой положительной количественной динамики функционирования отрасли, но не способствовали кардинальной перестройке модели ее качественного развития.

В современной отечественной практике государственного регулирования отрасли сельского хозяйства накоплен значительный опыт оказания государственной поддержки отрасли по приоритетным направлениям. В частности, реализация нацпроекта «Развитие АПК» в совокупности с Госпрограммами развития сельского хозяйства и регулирования рынков сельскохозяйственной продукции, сырья и продовольствия способствовали формированию программно-целевого подхода в государственном регулировании отрасли. Недостатком сложившегося механизма стратегического управления аграрным сектором экономики является как односторонняя господдержка сельскохозяйственного производства, так и ориентация на методы прямого бюджетного финансирования. Вместо формирования стратегического каркаса конкурентоспособного отечественного аграрного сектора сложившийся механизм оказания финансовой помощи государства направлен на поддержание устойчивого финансового состояния сельскохозяйственных товаропроизводителей и компенсацию их текущих затрат, минуя вопросы качественной динамика развития.

Исследования показали, что сложившаяся система государственного регулирования сельскохозяйственного производства, в первую очередь, направлена на достижение стратегических целей социально-экономического развития современной России и отдельных ее регионов. Основным инструментом реализации стратегических приоритетных государственных задач в сфере продовольствия выступает государственная финансовая поддержка, механизм распределения которой в стране подвержен постоянной трансформации (таблица 2.7) по причине пересмотра

Таблица 2.7 - Трансформация механизмов оказания бюджетной поддержки аграрному сектору экономики в рамках реализации Госпрограмм

Госпрограмма на период 2008-2012 гг.		Госпрограмма на период 2013-2025 гг.				
Направление «Развитие АПК»	в релакции 2013 Г.	в релакции 2016 Г.	в релакции 2017 Г.	в релакции 2018 Г.	в релакции 2019 Г.	в релакции 2020 Г.
<p>- субсидирование части затрат на уплату процентов по кредитам, полученным на срок до 8 лет на строительство, реконструкцию и модернизацию животноводческих комплексов (ферм);</p> <p>- развитие лизинга племенного скота и оборудования для животноводства;</p> <p>- субсидирование части затрат на уплату процентов по кредитам и займам привлеченным МФХ в АПК;</p> <p>- развитие сети сельскохозяйственных потребительских кооперативов;</p> <p>- создание системы земельно-ипотечного кредитования;</p> <p>- субсидирование строительства (приобретения) жилья для молодых специалистов (или их семей) на селе</p>	<p>введен новый механизм распределения бюджетных средств на поддержку экономически значимых региональных программ, который был апробирован на отрясах мясного и молочного скотоводства</p>	<p>трансформация механизма кредитования сельскохозяйственных товаропроизводителей путем выделения двух самостоятельных подпрограмм: «Развитие племенного скотоводства» и «Стимулирование инвестиционной деятельности»</p>	<p>обновлены принципы и подходы к субсидированию по консолидации мер государственной поддержки на основе «единой субсидии» для регионов и введен механизм льготного кредитования (краткосрочного и инвестиционного)</p>	<p>переход на проектные методы оказания господдержки;</p> <p>- субсидирование на развитие приоритетных отраслей включавшее в себя «единую субсидию», несвязанную поддержку доходов в растениеводстве и субсидии на повышение производительности в молочном животноводстве;</p> <p>- регионализация субсидий;</p> <p>- расчет ставки субсидирования отраслей исходя из нормативов затрат на производство продукции;</p> <p>- бюджетная поддержка ориентирована на хозяйствующие субъекты, достигшие ключевых показателей эффективности, независимо от их выполнения в целом по субъекту</p>	<p>внесены изменения в реестр получателей субсидий, предусматривающие возможность предоставления государственной поддержки научным организациям, профессиональным образовательным организациям, образовательным организациям высшего образования, которые в процессе научной, научно-технической или (или) образовательной деятельности могут осуществлять производство сельскохозяйственной продукции, ее первичную и последующую переработку</p>	<p>введен новый механизм распределения субсидий направленно «Развитие отраслей агропромышленного комплекса», охватывающий «единую субсидию», оказание несвязанной поддержки в отрасли развитии растениеводства, повышение производительности в молочном скотоводстве, который реализовывался в рамках «Компенсирующей» субсидии, что позволило регионам обеспечить повышение эффективности бюджетных средств путем их распределения</p>

Составлено авторами



объемов финансирования, порядка и условий предоставления средств субъектам РФ, корректировки целей и приоритетов национального развития.

Отсутствие четко выработанных механизмов реализации стратегии развития сельского хозяйства на долгосрочную перспективу с начала современных экономических преобразований характеризуется неустойчивой динамикой размеров совокупной государственной поддержки отрасли (таблица 2.8), что негативно отражается на качестве экономического роста и результативности проводимой агропродовольственной политики [70].

Практика показывает, что существующий механизм прямого государственного регулирования сельскохозяйственного производства, как на федеральном, так и на региональном уровне, зачастую, приводит к искажению рыночных сигналов и макроэкономического равновесия на агропродовольственном рынке, вытеснению частных инвестиций из отрасли, существенно ограничивает возможности роста конкурентоспособности, создавая дополнительную нагрузку на налогоплательщиков. Сложившиеся условия хозяйствования демонстрируют необходимость совершенствования направлений оказания бюджетной поддержки сельского хозяйства, которая может противостоять современным вызовам и угрозам.

Исследования показали, что бюджетные расходы на финансирование мероприятий Госпрограммы развития сельского хозяйства Ростовской области за период 2014-2020 год сократились на 59,0%, составив 835 млн руб., причем в 2020 году из федерального бюджета выделено на 52,6%, а из областного бюджета на 75,4% средств меньше, чем в 2014 году. Распределение бюджетной поддержки неравномерно как по годам, так и по направлениям (таблица 2.8). В частности, за период 2014-2016 гг. свыше 50,0 % бюджетной поддержки было направлено на субсидирование части процентной ставки по кредитам и займам, что практически означало косвенную финансовую поддержку банковского сектора.

Таблица 2.8 - Структура бюджетной поддержки реализации мероприятий  
Государственной программы в Ростовской области

Направления	2014 год		2016 год		2018 год		2020 год	
	тыс. руб.	%	тыс. руб.	%	тыс. руб.	%	тыс. руб.	%
Развитие отраслей агропромышленного комплекса,	-	-	-	-	1901085	<b>52,4</b>	2 039 774	<b>72,0</b>
в том числе оказание несвязанной поддержки сельскохозяйственным товаропроизводителям в области растениеводства	1310031	<b>19,0</b>	1524 588	<b>26,3</b>	-	-	-	-
Возмещение части затрат сельскохозяйственных товаропроизводителей на уплату страховой премии	388109	<b>5,6</b>	169827	<b>2,9</b>	-	-	-	-
Возмещение части процентной ставки по кредитам и займам	3618153	<b>52,3</b>	2466757	<b>42,6</b>	-	-	-	-
Государственная поддержка отраслей животноводства	283474	<b>4,1</b>	277205	<b>4,8</b>	-	-	-	-
Стимулирование инвестиционной деятельности в агропромышленном комплексе	-	-	-	-	973563	<b>26,8</b>	175000	<b>6,2</b>
ФЦП «Развитие мелиорации земель сельскохозяйственного назначения России на 2014-2020 годы	126017	<b>1,8</b>	98738	<b>1,7</b>	-	-	-	-
ФЦП "Устойчивое развитие сельских территорий на 2014 - 2017 годы и на период до 2020 года"(с 2020 г. «Комплексное развитие сельских территорий»)	871891	<b>12,6</b>	521017	<b>9,0</b>	456484	<b>12,6</b>	350919	<b>12,4</b>
Государственная поддержка отраслей растениеводства	49312	<b>0,7</b>	160814	<b>2,8</b>	-	-	-	-
Государственная поддержка малых форм хозяйствования	144022	<b>2,1</b>	461218	<b>8,0</b>	-	-	-	-
Государственная поддержка экономически значимых региональных программ	120777	<b>1,7</b>	108986	<b>1,9</b>	-	-	-	-
Возмещение части прямых понесенных затрат на создание и модернизацию объектов АПК	-	-	-	-	-	-	-	-
Развитие мелиорации земель сельскохозяйственного назначения России	-	-	-	-	296151	<b>8,2</b>	219338	<b>7,7</b>
Создание системы поддержки фермеров и развитие сельской кооперации	-	-	-	-	-	-	49901	<b>1,7</b>
<b>Всего</b>	6911786	100,0	5789150	100,0	3627283	100,0	2834932	100,0

Составлено авторами по [71]

Обновление принципов к субсидированию и расширение индивидуального самостоятельного подхода в распределении бюджетных средств в период 2017-2020 гг. с учетом специфики ведения сельскохозяйственного производства в отдельных регионах страны позволило органам власти Ростовской области сформировать благоприятный инвестиционный климат в отрасли. Так, на развитие инвестиционной активности в сельском хозяйстве Ростовской области в 2018 году было направлено 26,8 % распределяемых бюджетных средств. Финансирование этого направления осуществлялось, в основном, за счет федерального бюджета и было направлено на поддержку инвестиционного кредитования.

Не смотря на то, что за период 2018-2020 годы расходы бюджета на развитие инвестиционного процесса в Ростовской области сократились в 5,6 раза, а доля в структуре расходов составила 6,2%, в регионе наметились тенденция формирования потенциальных «полосы роста», которые обусловлены интересами инвесторов в приоритетных подотраслях локализованных по отдельным природно-экономическим зонам.

Используя приемы графической визуализации, представим карту Ростовской области по основным природно-экономическим зонам и систематизируем распределение инвестиционных потоков в АПК региона в рамках господдержки по направлению стимулирования инвестиционной активности (рисунок 2.10).

Исследования инвестиционной активности, направленной на обновление и создания новых производственных мощностей, развития логической инфраструктуры, показали, что наиболее инвестиционно привлекательной является Приазовская и Северо-Западная природно-экономическая зоны. Приоритетные подотрасли, в которые были направлены инвестиции функционируют на принципиально новой технологической платформе. Прежде всего, это касается региональных подотраслей свиноводства, птицеводства, овощеводства закрытого грунта и свекловодства.



Рисунок 2.10 – Распределение инвестиционных потоков в агропродовольственном комплексе Ростовской области по природно-экономическим зонам за 2014-2020 годы  
Составлено авторами по [71, 72]

Следует отметить, что эффективность реализации направлений Государственной программы в рамках стимулирования инвестиционной активности в отрасли большое влияние оказывали санкционные противостоения.

Так, зависимость от импортного оборудования при реализации инвестиционных проектов в связи с увеличением стоимости капитальных затрат вынудило внести существенные изменения в деятельность некоторых компаний. В результате это привело к увеличению бюджетных средств на субсидирование процентной ставки по инвестиционным кредитам [81]. Кроме того, из-за санкционных мер в отношении некоторых российских банков, были увеличены процентные ставки и сроки рассмотрения кредитных заявок, ужесточены условия по кредитному обеспечению и долевого участия

организаций-инициаторов проекта. Сложившаяся ситуация привела к тому, что не были реализованы инвестиционные кредитные проекты в Южной природно-экономической зоне по производству сахара в Целинском районе и по выращиванию овощей в теплицах в Кагальницком районе.

Исследование инвестиционной активности в аграрном секторе Ростовской области показало неравномерность распределения финансовых потоков по природно-экономическим зонам региона за 2014-2020 гг. В частности, в Центральной зоне за этот период не был реализован ни один инвестиционный проект, а в Южной и Восточной зонах реализовано по одному проекту в отрасли животноводства.

Оценка уровня инвестиционной активности в отрасли в рамках эффективности реализации государственной поддержки по данному направлению позволила выявить не только «полосы роста», но и наличие значительного количества депрессивных сельских территорий, что требует кардинально пересмотра принципов распределения бюджетных средств относительно зон высокого, среднего и низкого развития в пользу последних. Данные мероприятия в среднесрочной перспективе станут залогом сбалансированного пространственного развития аграрного сектора региона.

В целом, эффективность региональной аграрной политики можно оценить по ряду показателей. Так, динамика производства сельскохозяйственной продукции в расчете на 1 рубль бюджетных средств имела тенденцию роста (рисунок 2.11)

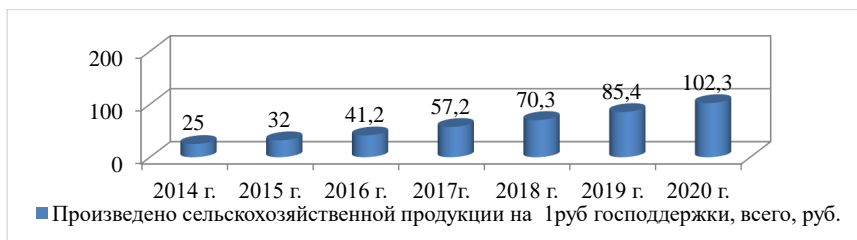


Рисунок 2.11- Динамика производства сельскохозяйственной продукции на 1 руб. государственной поддержки сельского хозяйства Ростовской области, руб.  
Составлено авторами по [68, 71]

В паспорте Государственной программы представлен перечень

целевых показателей и индикаторов, определяющих ее результативность. По нашему мнению, основными из них являются производственные показатели, анализ которых показал, что успехи развития отрасли остаются неустойчивыми из-за неэффективности некоторых направлений бюджетной политики. Не выполнены плановые производственные показатели по производству сельскохозяйственной продукции в целом в 2018 году и 2020 году (таблица 2.9). Не выполнение индикаторов Госпрограммы Ростовской области произошло как за счет сложной эпидемиологической обстановки в отрасли животноводства, так и отсутствия действенных инструментов государственной поддержки, обеспечивающих сбалансированное развитие отрасли.

Для дальнейшей оценки эффективности Госпрограммы в целом и расходовании бюджетных средств на поддержку аграрного сектора была использована методика, представленная в разделе 6 Госпрограммы Ростовской области «Развитие сельского хозяйства и регулирование рынков сельскохозяйственной продукции, сырья и продовольствия» (редакция 2013 года), в соответствии с которой эффективность определялась на основании: (рисунок 2.12).

- оценки степени выполнения целевых показателей;
- оценки степени реализации основных мероприятий,
- оценки бюджетной эффективности государственной программы.

Таблица 2.9 - Итоговые целевые производственные показатели реализации  
Госпрограммы в Ростовской области за 2014-2020 гг.

Показатели	Темпы роста производства продукции сельского хозяйства, %	Производство зерновых и зернобобовых, млн т	Производство мяса, тыс. т	Производство молока (СО, КФХ), тыс. т	Рентабельность (с учетом субсидий), %
<b>2014 год</b>					
План	102,5	6,8	310,0	х	12,9
Факт	111,7	9,5	323,2	170,9	18,7
Отклонение от плана	+9,2	+2,7	+13,2	-	+5,8
<b>2015 год</b>					
План	102,8	6,8	410,0	176,0	13,7
Факт	102,4	9,8	330,3	167,6	24,9
Отклонение от плана	-0,4	9,8	-79,7	-8,4	+11,2
<b>2016 год</b>					
План	103,3	7,1	426,0	х	13,9
Факт	115,1	11,8	360,7	171,3	19,6
Отклонение от плана	+11,8	+4,8	-65,3	-	+5,7
<b>2017 год</b>					
План	101,5	9,0	387,0	171,5	15,0
Факт	107,0	13,6	362,5	183,1	12,3
Отклонение от плана	+5,5	+4,6	-24,5	+11,6	-2,7
<b>2018 год</b>					
План	101,7	9,1	411,0	180,0	15,5
Факт	90,4	11,1	379,2	206,3	12,3
Отклонение от плана	-11,7	+2	-31,8	+26,3	-3,2
<b>2019 год</b>					
План	100,7	9,1	380,0	208,0	16,5
Факт	105,4	12,3	263,0	226,8	18,5
Отклонение от плана	+4,7	+3,2	-117,0	+18,8	+2
<b>2020 год</b>					
План	101,2	10,0	265,0	212,0	17,1
Факт	97,1	12,6	253,1	246,8	17,3
Отклонение от плана	-4,1	+2,6	-11,9	+34,8	+0,2

Составлено авторами по [71, 72]

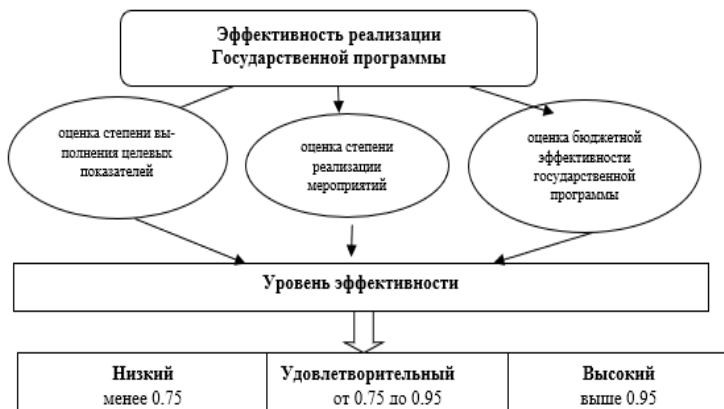


Рисунок 2.12 - Схема определения эффективности реализации Государственной программы «Развитие сельского хозяйства и регулирование рынков сельскохозяйственной продукции, сырья и продовольствия»

Составлено авторами по [72]

Для оценки уровня эффективности нами составлена шкала в соответствии с рекомендованными показателями и выделены следующие уровни: «высокий» (выше 0,95), «удовлетворительный» (от 0,75 до 0,95), «низкий» (менее 0,75) [72].

Исследования показали, что степень выполнения целевых показателей в 2015 г. и 2019 г. соответствовала «высокому» уровню (свыше 0,95). В 2014 г, 2016 г., 2018 г. и 2020 г. данный показатель имел удовлетворительное значение.

Оценка степени реализации основных мероприятий, финансируемых за счет всех источников финансирования, свидетельствует о том, что «высокий» уровень эффективности реализации государственной программы по этим показателя был в 2016, 2019 и 2020 годах, тогда как в остальное время данный показатель был «удовлетворительный».



Уровень бюджетной эффективности региональной Госпрограммы в 2016 году, 2019 году и 2020 году составил соответственно 1,02, 1,02 и 1,0 и признается «высоким», а в 2014 г., 2015 г., 2017 г. и 2018 г. - «удовлетворительным» (рисунок 2.13).



Рисунок 2.13 – Результативность выполнения Государственной программы «Развитие сельского хозяйства и регулирования рынков сельскохозяйственной продукции, сырья и продовольствия»

Составлено авторами по данным [67-72]

Для того, чтобы оценить в целом уровень реализации Государственной программы, воспользуемся формулой:[85]

$$Ур.пр = С.ц.п. \times 0,5 + С.о.м \times 0,3 + Э.б \times 0,2, \quad (1)$$

где Ур.пр – уровень реализации Государственной программы;

С.ц.п.– степень достижения целевых показателей;

С.о.м – степень реализация основных мероприятий;

Э.б - бюджетная эффективность Государственной программы;

0.5, 0.3, 0.2 – коэффициенты значимости.

Таким образом, экономическая эффективность реализации государственных программ имеет волатильный характер (рисунок 2.14), не

обеспечивая устойчивой динамики развития аграрного производства на конкурентно-преимущественной и сбалансированной платформе.

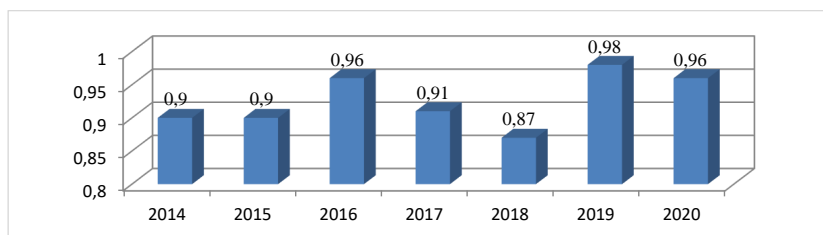


Рисунок 2.14– Уровень эффективности реализации Государственной программы в целом за 2014-2020 годы

Составлено авторами по данным [67-72]

В связи с чем, разработанная нами научно-обоснованная модель углубленной специализации (таблица 2.6) требует институциональных изменений, направленных на преобразование сложившегося механизма распределения бюджетной поддержки сельскохозяйственным товаропроизводителям. Согласно разрабатываемой концепции, вектор региональной государственной поддержки следует направить на сбалансированное и равномерное развитие территорий с раскрытием потенциала имеющихся конкурентных преимуществ. Предлагаемая нами концепция дополнена алгоритмизированным механизмом совершенствования направлений распределения региональной стимулирующей поддержки (рисунок 2.15).

Предлагаемые мероприятия направлены на разработку оптимальных весовых пропорций распределения бюджетных средств господдержки на основе территориального подхода. При распределении пропорций весовых коэффициентов авторы исходили из того, что на современном этапе необходимо выстроить такую логическую цепочку распределения бюджетных средств, чтобы природно-экономические зоны развивались сбалансированно и равномерно, активно используя имеющийся внутренний потенциал.

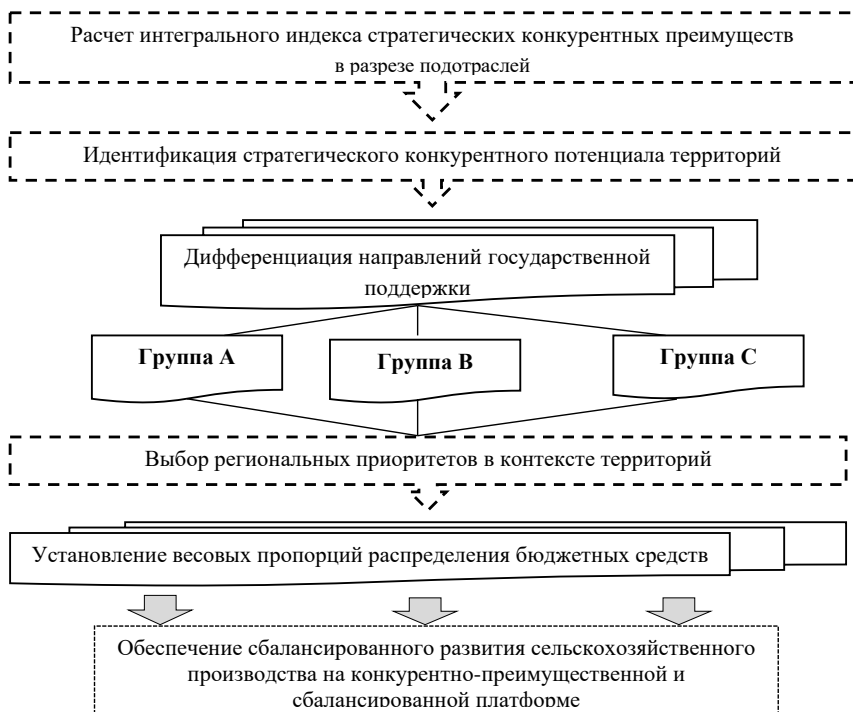
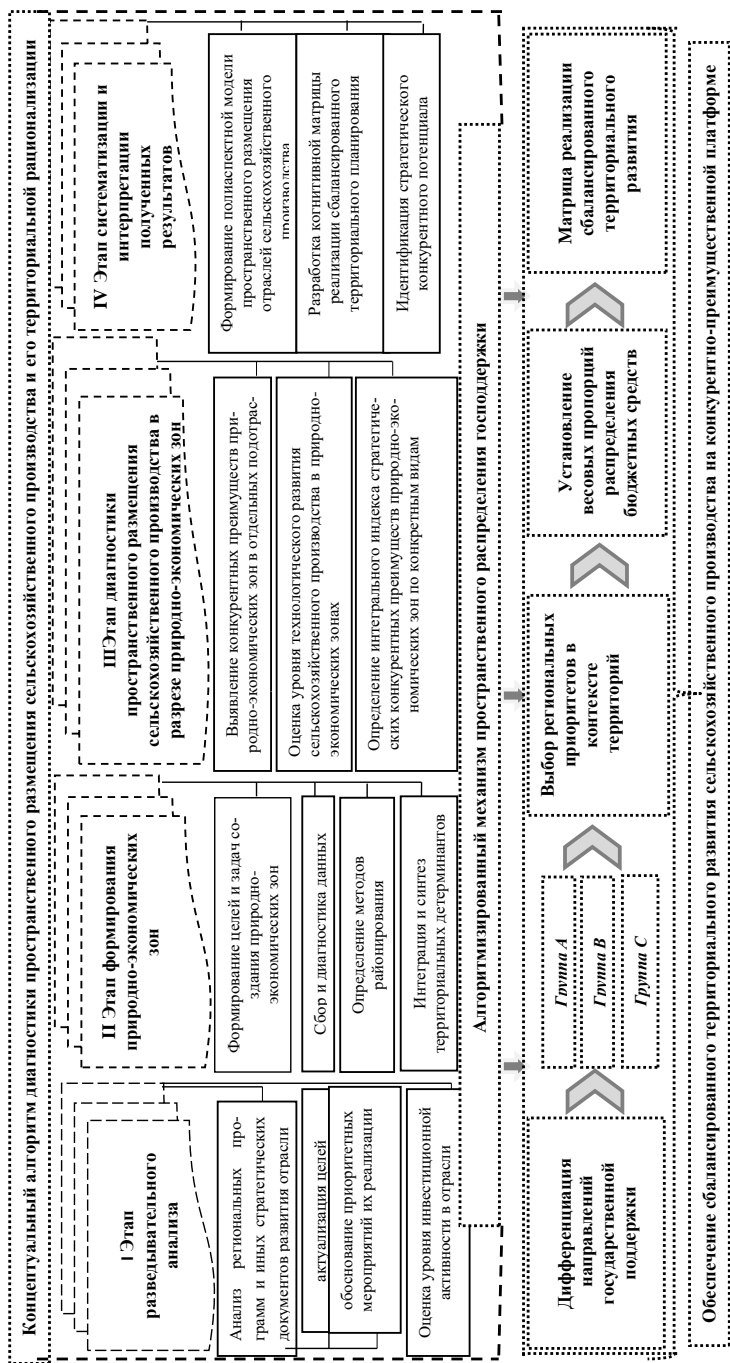


Рисунок 2.15 – Алгоритмизированный механизм пространственного распределения господдержки развития сельскохозяйственного производства

Разработано авторами

Важную составляющую при распределении бюджетных средств будет играть совокупный конкурентный потенциал территорий, который позволит дифференцировать направления государственной поддержки по укрупненным группам, выделяя зоны низкого, среднего (умеренного) и высокого уровня развития (рисунок 2.16).

Ориентируясь на совокупный конкурентный потенциал территорий, особые преимущества до 60,0 % распределения средств господдержки «Группа А» должны получить территории с низким уровнем развития,



**Рисунок 2.16 – Концепция сбалансированного пространственного развития аграрного сектора региона на конкурентно-преимущественной платформе**  
Разработано авторами

имеющие скрытый резервный потенциал роста объемов производства продукции животноводства, среди которой приоритет закреплен за развитием мясного скотоводства (таблица 2.10).

Важно, чтобы данный конкурентный потенциал реализовывался за счет развития малых форм хозяйствования и развития сельскохозяйственной потребительской кооперации. Такой подход позволит не только планомерно стимулировать раскрытие имеющего производственного потенциала, но и создать необходимые условия как для перехода на более высокий уровень технологического развития, так и для появления дополнительных рабочих мест, что характерно, в первую очередь, для отраслей животноводства.

Средства господдержки «Группа В» должны быть ориентированы на сбалансированное развитие отраслевой структуры сельскохозяйственного производства в сторону увеличения удельного веса продукции животноводства. Под данную категорию поддержки попали Северо-Восточная, Северо-Западная и Центральная природно-экономические зоны, располагающие конкурентным ресурсным потенциалом для развития мясного скотоводства, яичного и бройлерного птицеводства [86, 87, 88].

Следует отметить, что соответствующие условия для развития приоритетных отраслей в природно-экономических зонах заложены, поэтому размер региональной господдержки направленной на выравнивание отраслевой структуры, составляет 35,0 % выделяемых бюджетных средств.

Господдержка «Группа С» ориентирована на поддержание интенсивного уровня раскрытия конкурентного потенциала территорий доноров, поэтому удельный вес бюджетной господдержки находится в пределах 5,0 %.

Дифференцированный территориальный подход в распределении региональной господдержки позволит в зонах с низким уровнем развития создать благоприятный инвестиционный климат для раскрытия имеющего

Таблица 2.10 – Матрица реализации сбалансированного территориального планирования развития сельскохозяйственного производства

Природно-экономические зоны	Совокупный стратегический конкурентный потенциал территорий (I), баллы	Уровень развития территории			Группы господдержки			Весовые коэффициенты господдержки		
		высокий, ВУ	средний, СУ	низкий, НУ	A	B	C	A	B	C
Северо-Восточная	9,2	*	СУ	*	*	B	*	0,6	0,35	0,05
Северо-Западная	9,8	*	СУ	*	*	B	*	*	0,35	*
Центральная	10,9	*	СУ	*	*	B	*	*	0,35	*
Восточная	5,9	*	*	НУ	A	*	*	0,6	*	*
Южная	11,2	ВУ	*	*	*	*	C	*	*	0,05
Приазовская	14,1	ВУ	*	*	*	*	C	*	*	0,05

Выполнение следующих условий:

НУ=(5,0<I<8,0) → A(0,6)

СУ=(8,1<I<11,0) → B(0,35)

ВУ=(11,1<I) → C(0,05)

Разработано авторами

конкурентного потенциала, на территориях умеренного развития - переориентировать крупные инвестиционные потоки в формирование специализированных высокотехнологичных зон, в которых в перспективе будет наблюдаться существенная концентрация производства сельскохозяйственного сырья, нуждающегося в дальнейшей переработке для повышения добавленной стоимости произведенной продукции.

В зонах высокого уровня развития выгодное территориальное положение в совокупности с имеющимся производственным потенциалом будут стимулировать рост инвестиционной активности в основной капитал. Предложенный механизм распределения господдержки позволит не только увязать целевые ориентиры развития региональных отраслей сельского хозяйства с федеральными проектами, но и не допустить существенного секвестрования бюджетных расходов на поддержку приоритетных отраслей сельскохозяйственного производства в долгосрочной перспективе.

Таким образом, разработанная нами в рамках отчетов НИР за 2021-2022 гг. концепция сбалансированного пространственного развития сельского хозяйства на конкурентно-преимущественной платформе (рисунок 2.16) представляет собой действенный инструмент стратегического планирования, позволяющий выявить точки роста, резервные возможности и конкурентные преимущества аграрного сектора [73, 74, 75], алгоритм реализации которой нашел отражение в программном средстве (Приложение А).

### **3 ОБОСНОВАНИЕ ПРОГНОЗНЫХ СЦЕНАРИЕВ РАЗВИТИЯ СЕЛЬСКОГО ХОЗЯЙСТВА РЕГИОНА**

#### **3.1 Прогнозные сценарии развития сельского хозяйства Ростовской области в разрезе природно-экономических зон**

В период санкционных противостояний России со странами Запада вектор социально-экономической политики государства направлен на формирование несырьевой модели экономического роста национальной экономики. Приоритетным направлением в данном вопросе является развитие отрасли сельскохозяйственного производства на конкурентно-преимущественной платформе. Последние десятилетия Правительство РФ уделяет особое значение совершенствованию нормативно-правовой базы регулирования аграрного производства, направленной на поддержку отраслей сельского хозяйства, модернизацию их материально-технической базы, и экспортной составляющей. Смещение акцентов государственной аграрной политики от защитных мер протекционизма до наступательной стратегии экспансии отечественной сельскохозяйственной продукции на мировой продовольственный рынок обусловили необходимость оценить перспективные параметры развития аграрного сектора крупного аграрного региона юга России – Ростовской области и его ресурсного потенциала.

Для разработки и обоснования перспективных параметров развития сельскохозяйственного производства региона в работе были использованы методы трендового моделирования, проектирующие прошлые тенденции в будущее, экспертных оценок, цепных подстановок, нормативный и прочие.

Экстраполяция временных динамических рядов, отражающих тенденции развития сельского хозяйства с помощью прямолинейных зависимостей, не всегда может обеспечить достоверность прогнозируемых показателей, поэтому для оценки параметров тренда нами были использованы



одновременно несколько методических подходов, на основе различных криволинейных функций (логарифмических, степенных и экспоненциальных), которые можно записать следующим образом:

- линейная -  $Y = a + bx$ , (2)

- экспоненциальная -  $Y_t = ab^t$ , (3)

- степенная -  $Y = a_0 x_1^n$ , (4)

- логарифмическая -  $Y = b = a \ln x$ , (5)

Прогнозными показателями в разрезе природно-экономических зон Ростовской области явились:

- урожайность сельскохозяйственных культур, ц/га;
- объем производства молока во всех категориях хозяйств, тыс. тонн;
- объем производства мяса в живом весе во всех категориях хозяйств, тыс. тонн;
- объем производства яиц во всех категориях хозяйств, млн шт.

Так, прогноз по основным видам продукции растениеводства, среди которых озимые зерновые, подсолнечник, овощи, картофель, сахарная свекла, основан на продлении временных рядов урожайности с помощью трендовых моделей и рационализации структуры посевных площадей. Экстраполяция временного ряда урожайности проводилась нами по каждой культуре в разрезе природно-экономических зон региона за период 2008-2021 гг. Методологическим базисом научно-обоснованной структуры посевных площадей выступили «Зональные системы земледелия в Ростовской области» [76], применение которых в перспективе позволяет без дополнительных финансовых затрат обеспечить резервы роста основных видов продукции растениеводства.

Проведенные нами расчеты позволили разработать *первый вариант прогноза*, свидетельствующий, что при соблюдении в регионе научно-обоснованной структуры посевных площадей, росте урожайности по причине

использовании качественного отечественного семенного материала и нормальных погодных условиях, объемы производства такой экспортно-ориентированной культуры, как озимая пшеница, могут возрасти к 2030 г. в Северо-Западной зоне в 1,56 раза, Северо-Восточной – в 1,37 раза, Центральной - в 1,27 раза, Восточной – в 1,26 раза, Приазовской - в 1,33 раза (таблица 3.1).

Расширение научно-обоснованной площади под картофелем и рост его урожайности при средних природно-климатических условиях в долгосрочной перспективе может обеспечить рост валового объёма производства данного вида продовольствия в Северо-Западной зоне в 2,05 раза, Северо-Восточной – в 3,92 раза, Южной – в 2,83 раза и Восточной - в 1,9 раза (таблица 3.1).

Производство овощей к 2030 г. в Ростовской области может увеличиться в Южной, Северо-Восточной, Северо-Западной, Центрально-орошаемой, Восточной, Приазовской в 4,73; 4,81; 2,98; 2,37; 2,98; 1,90 раза, соответственно.

Производство сахарной свеклы в Южной зоне может увеличиться в 2,69 раза. Волатильность урожайности данной культуры в рамках погодных условий Приазовской зоны при увеличении удельного веса посевных площадей к 2030 г. существенно не отразится на валовом сборе.

Методом цепных подстановок нами были рассчитаны альтернативные варианты прогнозных сценариев развития отрасли растениеводства региона на период до 2030 г. Так, *второй вариант прогноза* ориентирован на то, что урожайность сельскохозяйственных культур может остаться на уровне 2021 г., а площадь посевов будет соответствовать научно-обоснованной структуре (таблица 3.2).

Таблица 3.1 – Прогноз объемов производства основных видов продукции растениеводства во всех категориях хозяйств Ростовской области в разрезе природно-экономических зон в 2030 году, тыс. т

Природно-экономические зоны	Группа культур	2021 г.			Прогноз на 2030 г. (I вариант)				
		Урожайность, ц/га	Площадь посева, га	Валовой сбор, тыс. тонн	Урожайность, ц/га	Научно обоснованная площадь посева, га	Валовой сбор, тыс. тонн	Резерв роста, тыс. тонн	Темп роста, раз
Природно-экономическая зона Северо-Западная	Пшеница озимая	33,52	488,09	16360,78	50,38	507,00	25542,66	9181,88	1,56
	Подсолнечник	19,89	293,63	5840,30	23,83	150,50	3586,42	-2253,89	0,61
	Картофель	100,59	2,86	287,69	151,36	3,90	590,30	302,62	2,05
Природно-экономическая зона Северо-Восточная	Овощи откр. грунта	148,38	3,09	458,49	157,16	8,70	1367,29	908,80	2,98
	Пшеница озимая	31,76	496,16	15758,04	42,70	507,00	21648,90	5890,86	1,37
	Подсолнечник	18,75	154,55	2897,81	28,40	131,90	3745,96	848,15	1,29
Природно-экономическая зона Центральная	Картофель	105,67	1,17	123,63	146,80	3,30	484,44	360,81	3,92
	Овощи откр. грунта	146,78	1,80	264,20	165,05	7,70	1270,89	1006,68	4,81
	Пшеница озимая	43,70	294,12	12853,04	57,10	285,00	16273,50	3420,46	1,27
Природно-экономическая зона Южная	Подсолнечник	22,63	53,76	1216,59	32,43	67,30	2182,54	965,95	1,79
	Картофель	243,74	6,57	1601,37	382,40	5,00	1912,00	310,63	1,19
	Овощи откр. грунта	293,71	8,00	2349,68	359,75	15,50	5576,13	3226,45	2,37

## Продолжение таблицы 3.1

	Группа культур	2021 г.			Прогноз на 2030 г. (I вариант)				Резерв роста, тыс. тонн	Темп роста, раз
		Урожайность, ц/га	Площадь посева, га	Валовой сбор, тыс. тонн	Урожайность, ц/га	Научно обобранная площадь посева, га	Валовой сбор, тыс. тонн			
Южная	Пшеница озимая	50,39	581,09	29281,13	56,04	576,00	32279,04	2997,91	1,10	
	Подсолнечник	22,41	164,70	3690,93	25,80	126,00	3250,80	440,13	0,88	
	Картофель	127,18	0,89	113,19	159,93	2,00	319,86	206,67	2,83	
	Овощи откр. грунта	134,76	1,92	258,74	167,65	7,30	1223,85	965,11	4,73	
	Сахарная свекла	509,90	10,97	5593,60	446,71	33,70	15054,13	9460,52	2,69	
Восточная	Пшеница озимая	27,66	554,52	15338,02	35,91	540,00	19391,40	4053,38	1,26	
	Подсолнечник	18,36	8,97	164,69	22,53	30,00	675,90	511,21	4,10	
	Картофель	31,25	0,14	4,38	28,16	0,30	8,45	4,07	1,93	
	Овощи откр. грунта	126,46	0,37	46,79	126,62	1,10	139,28	92,49	2,98	
	Пшеница озимая	46,79	486,02	22740,88	60,32	500,00	30160,00	7419,12	1,33	
Приазовская	Подсолнечник	26,69	186,63	4981,15	28,69	95,50	2739,90	2241,26	0,55	
	Картофель	148,00	5,48	811,04	214,42	4,50	964,89	153,85	1,19	
	Овощи откр. грунта	216,04	9,02	1948,68	251,39	14,70	3695,43	1746,75	1,90	
	Сахарная свекла	489,65	4,23	2071,22	462,23	4,70	2172,48	101,26	1,05	

Рассчитано авторами

Таблица 3.2 – Альтернативные варианты прогноза объемов производства основных видов продукции растениеводства во всех категориях хозяйств Ростовской области в разрезе природно-экономических зон в 2030 г., тыс. т

Природно-экономические зоны	Группа культур	Прогноз на 2030 г. (II вариант)							Прогноз на 2030 г. (III вариант)				
		Урожайность 2021 г., ц/га	Научно обоснованная площадь посева на 2030 г., га	Валовой сбор, тыс. тонн	Резерв поста, тыс. тонн	Темп роста, раз	Урожайность на 2030 г. (прогноз), ц/га	Площадь посева, 2021 г. га	Валовой сбор, тыс. тонн	Резерв поста, тыс. тонн	Темп роста, раз		
Северо-Западная	Пшеница озимая	33,52	507,00	16994,64	633,86	1,04	50,38	488,09	24589,97	8229,20	1,50		
		19,89	150,50	2993,45	-2846,86	0,51	23,83	293,63	6997,20	1156,90	1,20		
		100,59	3,90	392,30	104,61	1,36	151,36	2,86	432,89	145,20	1,50		
		148,38	8,70	1290,91	832,41	2,82	157,16	3,09	485,62	27,13	1,06		
Северо-Восточная	Пшеница озимая	31,76	507,00	16102,32	344,28	1,02	42,70	496,16	21186,03	5427,99	1,34		
		18,75	131,90	2473,13	-424,69	0,85	28,40	154,55	4389,22	1491,41	1,51		
		105,67	3,30	348,71	225,08	2,82	146,80	1,17	171,76	48,12	1,39		
		146,78	7,70	1130,21	866,00	4,28	165,05	1,80	297,09	32,89	1,12		
Центральная	Пшеница озимая	43,70	285,00	12454,50	-398,54	0,97	57,10	294,12	16794,25	3941,21	1,31		
		22,63	67,30	1523,00	-78,37	1,25	32,43	53,76	1743,44	526,85	1,43		
		243,74	5,00	1218,70	-1130,98	0,76	382,40	6,57	2512,37	911,00	1,57		
		293,71	15,50	4552,51	4552,51	1,94	359,75	8,00	2878,00	528,32	1,22		

Продолжение таблицы 3.2

Природно-эко- номические зоны	Группа культур	Прогноз на 2030 г. (II вариант)						Прогноз на 2030 г. (III вариант)					
		Урожайность 2021 г, ц/га	Научно обосно- ванная площадь посева на 2030	Ваговой сор, тыс. тонн	Резерв поста, тыс. тонн	Темп поста, раз	Урожайность на 2030 г. (пр- гноз), т/га	Площадь по- сева, 2021 г. га	Ваговой сор, тыс. тонн	Резерв поста, тыс. тонн	Темп поста, раз		
												Темп поста, раз	
Южная	Пшеница озимая	50,39	576,00	29024,64	-256,49	0,99	56,04	581,09	32564,28	3283,16	1,11		
	Подсолнечник	22,41	126,00	2823,66	-867,27	0,77	25,80	164,70	4249,26	558,33	1,15		
	Картофель	127,18	2,00	254,36	141,17	2,25	159,93	0,89	142,34	29,15	1,26		
	Овощи отгр. грунта	134,76	7,30	983,75	725,01	3,80	167,65	1,92	321,89	63,15	1,24		
	Сахарная свекла	509,90	33,70	17183,63	11590,03	3,07	446,71	10,97	4900,41	-693,19	0,88		
Восточная	Пшеница озимая	27,66	540,00	14936,40	-401,62	0,97	35,91	554,52	19912,81	4574,79	1,30		
	Подсолнечник	18,36	30,00	550,80	386,11	3,34	22,53	8,97	202,09	37,40	1,23		
	Картофель	31,25	0,30	9,38	5,00	2,14	28,16	0,14	3,94	-0,43	0,90		
Приазовская	Овощи отгр. грунта	126,46	1,10	139,11	92,32	2,97	126,62	0,37	46,85	0,06	1,00		
	Пшеница озимая	46,79	500,00	23395,00	654,12	1,03	60,32	486,02	29316,73	6575,85	1,29		
	Подсолнечник	26,69	95,50	2548,90	-2432,26	0,51	28,69	186,63	5354,41	373,26	1,07		
	Картофель	148,00	4,50	666,00	-145,04	0,82	214,42	5,48	1175,02	363,98	1,45		
	Овощи отгр. грунта	216,04	14,70	3175,79	1227,11	1,63	251,39	9,02	2267,54	318,86	1,16		
	Сахарная свекла	489,65	4,70	2301,36	230,14	1,11	462,23	4,23	1955,23	-115,99	0,94		

Рассчитано авторами

Учитывая сложно прогнозируемую макро- и геоэкономическую ситуацию в стране и мире, можно допустить, что уровень урожайности сельскохозяйственных культур останется на уровне 2021 г. по причине сокращения объемов внесения минеральных удобрений, качества и количества проведения необходимых агротехнических мероприятий, а также существенной зависимости от импортного семенного материала и прочих факторов. В данном случае резервы и темпы роста производства основных видов продукции растениеводства в регионе к 2030 г. могут оказаться ниже, чем по первому варианту прогноза. Следует отметить, что по первому и второму варианту прогноза в долгосрочной перспективе будет наблюдаться сокращение посевной площади подсолнечника по причине существенного истощения плодородия почвы и нецелесообразности наращивания его производства. *Третий вариант прогноза* построен с учетом роста прогнозируемой урожайности к 2030 г. и сохранении посевной площади на уровне 2021 г. Результаты расчетов свидетельствуют (таблица 3.2), что темпы роста объемов производства основных видов продукции растениеводства по данному сценарию к 2030 г. могут оказаться выше аналогичных показателей прогноза второго варианта, при этом существенно уступая первому варианту.

На основании проведенных исследований можно предположить, что отрасль растениеводства Ростовской области к 2030 г. может развиваться по трем основным сценариям:

- *целевому (первый вариант прогноза)* рассчитанному на основе научно-обоснованной структуры посевных площадей и роста урожайности сельскохозяйственных культур;

- *инерционному (второй вариант прогноза)* основанном на предположении о том, что урожайность сельскохозяйственных культур останется на уровне 2021 г. в условиях научно-обоснованной структуры посевных площадей;

- смешанному (третий вариант прогноза) отличающимся увеличением урожайности сельскохозяйственных культур при неизменной структуре посевных площадей, в которой значительный удельный вес посевов будет приходиться на подсолнечник (таблица 3.3).

Таблица 3.3 – Сравнительная характеристика прогнозных объемов производства и темпов экономического роста основных видов продукции растениеводства во всех категориях хозяйств Ростовской области в 2030 г.

Виды продукции	Объемы производства, тыс. т				Темпы роста с учетом весомости показателей, в % к уровню 2021 г.		
	2021 год	Целевой сценарий	Инерционный сценарий	Смешанный сценарий	Целевой сценарий	Инерционный сценарий	Смешанный сценарий
Пшеница озимая	112331,89	145295,50	112907,50	144364,08	228,15	174,93	229,85
Подсолнечник	18791,47	16181,51	12912,92	22935,63	97,11	74,38	137,34
Картофель	2941,30	4279,94	2889,45	4438,32	148,42	100,38	154,55
Овощи откр. грунта	5326,59	13272,86	11272,26	4491,05	258,21	225,93	86,38
Сахарная свекла	7664,82	17226,61	19484,99	6855,64	236,46	276,53	92,79
Средний сценарный индикатор с учетом весомости показателей					193,67	170,43	140,18

Рассчитано авторами

Рассчитанный нами коэффициент весомости (таблица 3.3) свидетельствует, что самым предпочтительным перспективным вариантом для отрасли растениеводства Ростовской области будет являться реализация целевого сценария. Игнорирование научно-обоснованного подхода к планированию посевных площадей ключевых растениеводческих культур по смешанному сценарию в долгосрочной перспективе не позволит раскрыть в полном объеме региональный потенциал отрасли.

Обоснование прогноза развития отрасли животноводства региона приобретает особую актуальность в условиях глобальной трансформации



внешних условий хозяйствования, неблагоприятной конъюнктуры внутреннего продовольственного рынка и слабо развитой отечественной племенной базы, недостаточного объема финансирования ключевых подотраслей [90].

Принятие комплекса организационно-экономических мер Правительством РФ по ускорению темпов экономического развития ключевых подотраслей, среди которых создание семейных ферм, льготное кредитование, позволили стабилизировать объемы производства молока и мяса, но кардинально переломить ситуацию, касательно расширенного воспроизводства продукции животноводства не получается, как по причине удовлетворительного уровня инвестиционной активности в отраслях молочного и мясного скотоводства, обусловленного длительностью воспроизводственного цикла стада, так и в связи с финансово-экономическими трудностями, биологическими особенностями (птичий грипп, АЧС) в скороспелых отраслях птицеводства и свиноводства. Исследования свидетельствуют, что сложившийся механизм и объемы государственного финансирования отрасли в настоящее время не достаточны для динамичного ее функционирования и развития.

Рассчитанный на основе трендового моделирования данных об объемах производства молока, мяса и яиц за период 2008-2021 гг. в хозяйствах всех категорий Ростовской области нами предложен инерционный сценарий развития отрасли животноводства региона. Так, прогнозные расчеты показали, что по разработанному сценарию развития объем производства молока в области к 2030 г. может составить 91,23 % в сравнении с уровнем 2021 г. (таблица 3.4).

Таблица 3.4 - Прогнозные параметры инерционного сценария производства основных видов продукции животноводства в разрезе природно-экономических зон Ростовской области на 2030 г.

Природно-экономические зоны	Производство молока, тыс. тонн				Произведено на убой скота и птицы в живом весе, тыс. тонн				Производство яиц, млн шт.		
	факт 2021 г.	прогноз 2030 г.	2030 г. к 2021 г., %		факт 2021 г.	прогноз 2030 г.	2030г. к 2021 г., %		факт 2021 г.	прогноз 2030 г.	2030 г. к 2021 г., %
			факт	прогноз			факт	прогноз			
Северо-Западная	167,27	205,35	122,77	84,34	159,78	189,45	256,02	528,04	206,25		
Северо-Восточная	175,96	168,19	95,58	28,26	60,36	213,59	342,40	587,70	171,64		
Центральная орошаемая	159,79	99,91	62,53	25,57	42,96	168,01	71,98	114,19	158,64		
Восточная	191,57	97,25	50,76	59,77	113,38	189,69	59,37	69,41	116,91		
Южная	179,25	112,62	62,83	40,59	58,87	145,04	205,62	297,84	144,85		
Приазовская	224,75	318,90	141,89	77,29	103,71	134,18	411,52	768,27	186,69		
Итого по области	1098,59	1002,22	91,23	315,82	539,06	170,68	1346,91	2365,45	175,62		

Расчитано авторами

Темпы прироста молока в долгосрочной перспективе к 2030 г. могут обеспечить Приазовская и Северо-Западная зоны на 41,89 и 22,77 %, соответственно, к уровню 2021 г. Данная положительная динамика предположительно будет обусловлена увеличением продуктивности коров в сельскохозяйственных организациях Ростовской области (таблица 3.5), поскольку применение инновационных технологий в кормлении, содержании сельскохозяйственных животных, обновление генофонда и племенной базы под силу в настоящее время только крупным хозяйствам, расположенным именно в Приазовской и Северо-Западной зонах.

Таблица 3.5 - Динамика среднегодового надоя молока на 1 корову в хозяйствах Ростовской области за 2014-2021 гг., кг

Годы	СХО	К(Ф)Х	Хозяйства населения	Хозяйства всех категорий
2014	4603,0	4387,0	4508,0	4510,0
2015	4947,0	4388,0	4509,0	4543,0
2016	5175,0	4590,0	4510,0	4576,0
2017	5511,0	4887,0	4510,0	4616,0
2018	6045,0	53371,0	4510,0	4692,0
2019	6485,0	5763,0	4512,0	4752,0
2020	6955,0	6177,0	4546,0	4845,0
2021	7090,0	6320,0	4599,0	4885,0

Составлено авторами по [78]

Сложившиеся негативные тенденции развития отрасли в хозяйствах населения Южной, Северо-Восточной, Восточной и Центральной орошаемой природно-экономических зон, в которых сконцентрирована большая часть поголовья коров, в долгосрочной перспективе нивелируют положительную динамику развития молочного животноводства в регионе. Прогноз производства мяса во всех категориях хозяйств Ростовской области на основе прогнозной экстраполяции временного динамического ряда свидетельствует, что в долгосрочной перспективе производство мяса скота и птицы в живом весе может увеличиться с 315,82 тыс. тонн в 2021 г. до 539,06 тыс. тонн к 2030 г. (или на 70,68 %) (таблица 3.4).

Наибольшие темпы роста производство мяса скота и птицы в живом весе ожидаются в хозяйствах Северо-Восточной, Северо-Западной, Восточной Центральной орошаемой зон в 2,1; 1,9; 1,9; 1,7 раза, соответственно.

Данный сценарий будет реалистичен в том случае, если ведущие свинокомплексы и птицефабрики региона, пользуясь действенными инструментами государственного регулирования отрасли на конкурентно-преимущественной платформе, смогут в кратчайшие сроки реанимировать свою деятельность, как от последствий АЧС и птичьего гриппа, так и от смены собственников бизнеса. По итогам 9 месяцев 2022 г. наметилась данная положительная динамика в производстве мяса и яиц в крупных агрохолдинговых формированиях области.

Согласно прогноза к 2030 г. полномасштабная загрузка производственных мощностей крупных птицефабрик в Ростовской области может способствовать увеличению объёма производства яиц в регионе в 1,8 раза в сравнении с уровнем 2021 г. Существенное увеличение производства яиц может наблюдаться Северо-Западной, Приазовской, Северо-Восточной природно-экономических зонах в 2,1; 1,9; 1,7 раза, соответственно, (таблица 3.4), что обусловлено возобновлением работы и масштабным использованием производственных мощностей крупных региональных производителей, среди которых ООО «Индюшкин двор», ООО «Аксайская птицефабрика», АО «Птицефабрика Белокалитвинская» и других. Следует отметить, что по результатам 2011-2016 г. Ростовская область занимала 2 место в России по производству яиц, в 2020 г. – третье место, в 2021 г. негативные эпидемиологические и производственно-хозяйственные последствия отодвинули регион на десятое место. Следовательно, в Ростовской области имеется серьезный потенциал, для реализации предлагаемого варианта инерционного сценария.

Таким образом, проведенные исследования свидетельствуют, что без действенных инструментов государственного регулирования отрасли на основе территориально планирования на конкурентно-преимущественной платформе, невозможно в долгосрочной перспективе реализовать цель трансформации аграрной структуры сельского хозяйства путем увеличения удельного веса отрасли животноводства с 28,9 % в 2019-2021 г. до 33,0 % к 2030 г., прописанную в Стратегии социально-экономического развития Ростовской области на 2030 г.

### **3.2 Структурно-динамическое моделирование стратегий государственного регулирования агропродовольственного сектора региона на основе когнитивного подхода**

Современные вызовы и угрозы национальной безопасности государства, обусловленные усилением внешних и внутренних разнонаправленных факторов на фоне санкционных противостояний и неблагоприятной мировой рыночной конъюнктурой, создали сложную, противоречивую и мало прогнозируемую ситуацию на агропродовольственном рынке, которая требуют переосмысления существующих традиционных концепций и инструментария стратегического управления. Одна из сложных проблем государственного регулирования заключается в объективном понимании всех причинно-следственных цепочек, влияющих на эффективность принимаемых стратегических решений. Поэтому в новых условиях решение комплексных стратегических задач, связанных с повышением качества жизни населения и обеспечением устойчивой динамики развития аграрной сферы, невозможно без применения современных цифровых технологий и лежащих в их основе математических и компьютерных моделей [79].

Анализ литературных источников показал, что в настоящее время цифровые технологии в большей степени применяются в задачах

оперативного управления аграрной сферой. В частности, информационные технологии оптимизации посевных площадей, планирования режимов полива и внесения удобрений, управления сельскохозяйственным транспортом, разработки рационов кормления сельскохозяйственных животных способствуют существенному сокращению производственных затрат и росту производительности труда.

Вместе с тем, актуальной задачей развития современных цифровых технологий является стратегическое управление аграрной сферой, поскольку именно стратегические решения, с одной стороны, оказывают наибольшее влияние на весь «дальнейший ход событий», определяя траекторию долгосрочного развития, а с другой стороны, сталкиваются с серьезными ограничениями. Так, неполнота и неопределенность информации, необходимость обработки разнородных, разномасштабных данных требуют создания новых инструментов стратегического управления.

Распоряжением Правительства РФ № 3971-р от 29.12.2021 г. утверждены стратегические направления в области цифровой трансформации отраслей агропромышленного и рыбохозяйственного комплексов Российской Федерации на период до 2030 года, согласно которым, к числу приоритетных задач относится внедрение технологий моделирования и прогнозирования для управления бизнес-процессами с целью обеспечения физической и экономической доступности продовольствия населению [80, 81].

Фактически объектом стратегического управления в рамках цифровых технологий выступает динамическая ситуация на агропродовольственном рынке, которая представляет собой социально-экономическую систему национального масштаба, характеризующуюся множеством разнородных значимых факторов со сложной структурой, не всегда объяснимых и изменчивых во времени взаимосвязей. Трудности управления такой системой обусловлены высокой динамичностью, многоаспектностью,

многоплановостью и нелинейностью происходящих в ней процессов, недостаточностью количественной информационно-аналитической базы для качественной интерпретации исследуемой динамики.

Одним из перспективных подходов, применяемых для разработки, анализа и обоснования решений в слабоструктурированных системах, является когнитивный подход (рисунок 3.1), ориентированный на структуризацию знаний о слабоструктурированной системе с целью понимания основных процессов, протекающих в ней. При этом множество процессов описывается в виде модели экспертных знаний о законах и закономерностях функционирования системы с преобладанием субъективных оценок и лингвистических значений [82-87].

Выделение и анализ ключевых детерминант, обеспечивающих функционирование агропродовольственного рынка, позволили сформировать модель концептуального подхода к формированию стратегии управления агропродовольственным рынком с помощью индуктивного заключения, полученного путем объективного и комплексного анализа контента основных направлений государственного регулирования данного вопроса.

Предлагаемая модель стратегического управления агропродовольственной сферой основывается на принципах цифровой трансформации и технологии когнитивного моделирования. Особенностью модели является выделение основных факторов, влияющих на функционирование агропродовольственного рынка, выявление перспективных тенденций развития его целевых ориентиров на основе сценарного прогнозирования и выбора инструментов и методов оказания управляющих воздействий, направленных на стабилизацию его работы за счет использования качественно новых инструментов государственного регулирования.

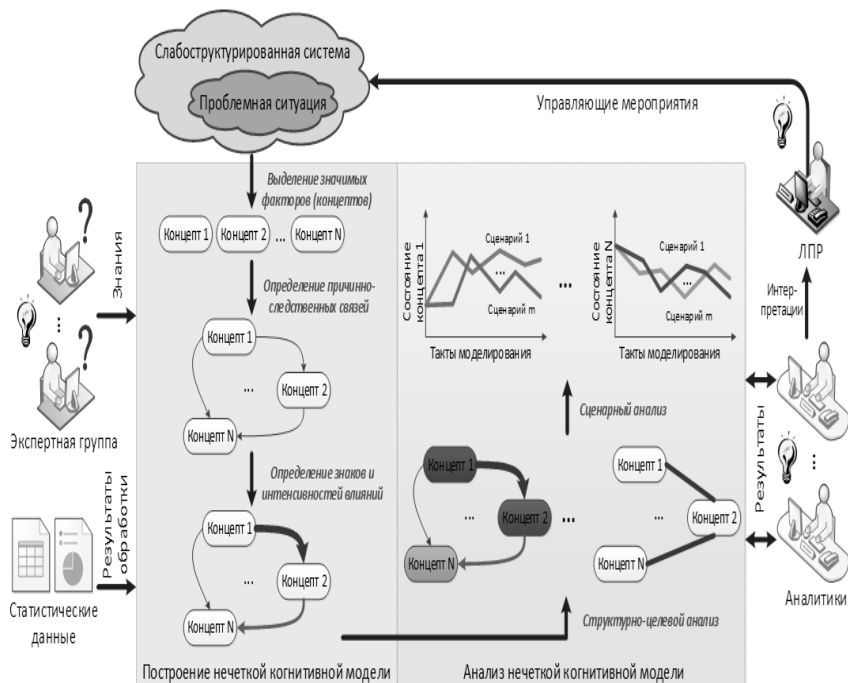


Рисунок 3.1 – Схема когнитивной методологии стратегического управления агропродовольственным рынком  
Обобщено и составлено авторами

В качестве ключевого, предлагаем использовать стабилизационный инструмент ценообразования. Разработанная модель представлена в двух проекциях: фактически сложившегося плана и предлагаемого плана, корректирующего контура стратегического управления агропродовольственным рынком с позиции комплексного подхода к решению данной проблемы национального масштаба.

Результаты исследования процессов государственного стратегического управления агропродовольственным сектором свидетельствуют, что динамичность го функционирования как системы в структурном аспекте определяется девятью ключевыми концептами, которые можно классифицировать по трем основным блокам: экономическому, социальному, институциональному (таблица 3.6).



Таблица 3.6 – Перечень основных концептов, характеризующих управление агропродовольственным рынком региона по блокам параметров НКК

№ п/п	Название концепта	Тип концепта	Характеристика концепта
<i>Экономический блок</i>			
1.	Объем производства продукции сельского хозяйства	Неуправляемый, целевой	Количественный концепт, определяющий социально-экономическую стабильность развития общества
2.	Индексы потребительских цен	Неуправляемый	Количественный концепт, характеризующий степень разбалансированности агропродовольственного рынка, отражающий несостоятельность рыночного механизма хозяйствования и выступающий сдерживающим параметром экономической доступности продовольствия
<i>Социальный блок</i>			
3.	Реальные доходы населения	Неуправляемый	Количественный концепт, отражающий параметры уровня жизни населения, определяющий величину спроса на продукты питания
4.	Уровень бедности	Неуправляемый, целевой	Количественный концепт, характеризующий долю социально уязвимого населения
5.	Набор продуктов в потребительской корзине	Неуправляемый	Количественный концепт, определяющий порог бедности
<i>Институциональный блок</i>			
6.	Программы развития сельского хозяйства и государственная поддержка сельскохозяйственных товаропроизводителей	Неуправляемый	Количественный концепт, который представляет собой инструмент государственного регулирования сельскохозяйственного производства, который носит односторонний характер и усугубляет дисбаланс между спросом и предложением на продовольствие
7.	Развитие кооперационных и интеграционных процессов в сельском хозяйстве	Неуправляемый	Качественный концепт, отражающий степень развития институтов агропродовольственного рынка, которые позволяют повысить уровень экономической доступности продовольствия за счет эффекта масштаба
8.	Программы внутренней продовольственной помощи населению	Неуправляемый	Качественный концепт, отражающий гарантированное продовольственное обеспечение населения независимое от уровня доходов со стороны государства с целью сокращения уровня бедности через стимулирование спроса на продукты питания, не противоречащий правилам ВТО, является мерой «зеленой корзины», может применяться без ограничений
9.	Стабилизационный инструмент ценообразования	Управляемый	Качественный концепт, отражающий результативность реализации мероприятий государственного регулирования ситуации на агропродовольственном рынке, которые носят двухсторонний характер, направлены на нивелирование разбалансированности рыночного механизма хозяйствования и повышение экономической доступности продовольствия

Разработано авторами

1. Экономический блок представлен индикаторами развития агропродовольственного рынка, отражающими уровень результативной динамики развития.

2. Социальный блок отражает детерминанты социально-экономической политики, выступающие основными критериями, характеризующими уровень жизни населения.

3. Институциональный блок представлен институтами и инструментами государственного регулирования агропродовольственного рынка. В блок введен качественно новый инструмент государственного регулирования «Стабилизационный инструмент ценообразования», направленный на стимулирование потребительского спроса.

Представленные концепты когнитивной модели имеют качественные и количественные характеристики. Субъективные оценки причинно-следственных связей у качественных концептов определялись экспертным путем на основе анкетирования. В качестве экспертов выступили представители региональных органов власти, научных и образовательных учреждений, ассоциаций и сообществ региона. В частности, в анкетном опросе приняли участие (N=50) представители Зернового союза сельскохозяйственных товаропроизводителей Ростовской области, АО «Корпорация Развития», Ассоциации «Юг», Минсельхозпрода региона, ФГБОУ ВО «Ростовский государственный экономический университет» (РИНХ), ФГБОУ ВО «Брянский государственный технический университет», ФГБНУ «Федеральный аграрный научный центр».

Результаты обработки качественных и количественных данных позволили получить нечеткую когнитивную модель стратегического управления агропродовольственным рынком, представлены на рисунке 3.2.

Согласно использованной метафоре визуализации, красные и синие цвета дуг графа соответствуют ослабляющим и усиливающим и влияниям

между концептами, соответственно, а толщина дуги пропорциональна интенсивности влияния [79].

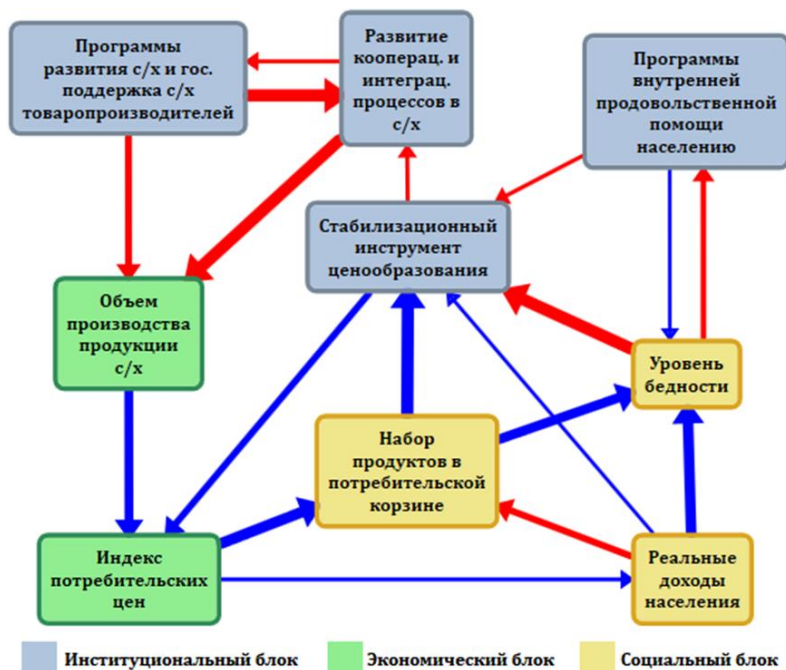


Рисунок 3.2 - Нечеткая когнитивная модель государственного регулирования агропродовольственного рынка

Разработано авторами

Проведение структурно-целевого анализа когнитивной модели позволило оценить характер и степень влияния различных концептов как на исследуемую систему в целом, так и на отдельные ее концепты – среди них главный интерес представляли целевые концепты: «Объем производства продукции сельского хозяйства» и «Уровень бедности».

Установлено, что в сложившихся нестабильных макроэкономических условиях существует опосредованная связь между уровнем бедности и

объемом производства сельскохозяйственной продукции, которая носит положительный характер.

При этом может иметь место стабилизирующее воздействие, заключающееся в следующем: если начинает расти уровень бедности (в результате повышения общего уровня цен на продовольствие и обесценивания реальных денежных доходов населения), то стратегические меры управления агропродовольственным рынком, в первую очередь, должны быть направлены на включение встроеного стабилизационного инструмента ценообразования, который предполагает стимулирование развития интеграционных и кооперационных процессов в аграрной сфере и обуславливает действие эффекта масштаба.

Последний не только предполагает рост объемов производства, но и направлен на снижение общего уровня цен, что способствует улучшению качественных и количественных характеристик набора потребительской корзины населения и может привести к снижению уровня бедности в стране, стабилизируя ситуацию на продовольственном рынке путем динамичного развития сельскохозяйственного производства через стимулирование потребительского спроса. Следовательно, стабилизация ситуации на агропродовольственном рынке во многом обусловлена грамотным стратегическим управлением исследуемыми структурными элементами. Более подробно исследовать стратегии управления, предварительно намеченные по результатам структурно-целевого анализа когнитивной модели, позволяет сценарный анализ. Результаты сценарного анализа в рамках когнитивного подхода показали, что оказание управляющих воздействий на стабилизационный инструмент ценообразования будет способствовать положительной динамике роста объемов производства продукции сельского хозяйства и снижению уровня бедности о чем свидетельствует затухающий характер целевых концептов, приводящих в долгосрочной перспективе систему

агропродовольственного рынка в новое равновесное состояние (рисунок 3.3 сценарии № 1 и №2).

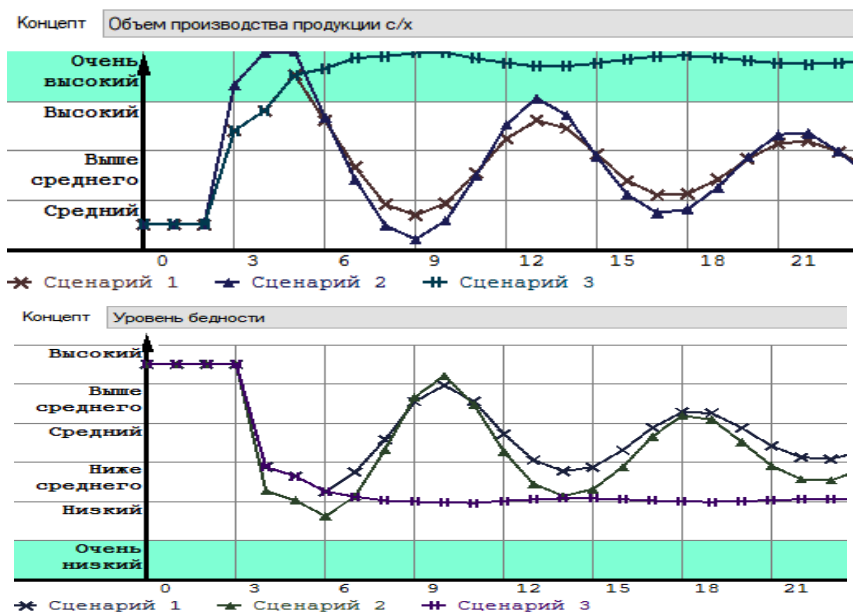


Рисунок 3.3 - Прогнозная динамика уровня бедности при реализации стратегий управления на основе стабилизационного инструмента ценообразования

Получено по материалам исследования с использованием системы поддержки принятия решений «ИГЛА»

Ключевым недостатком разработанных прогнозных сценариев является тот факт, что перспективные значения целевых показателей далеки от потенциально возможных (таблица 3.7).

Так, в результате стабилизирующих воздействия объем производства продукции сельского хозяйства может оказаться на уровне «выше среднего».

Возможным способом скорейшего достижения желаемых состояний целевых концептов, обеспечивающих устойчивую положительную динамику

сбалансированного состояния агропродовольственного рынка, является оказание более сложного управляющего воздействия на концепт «Стабилизационный инструмент ценообразования» и его «принудительного удержания» заданного состояния в течение длительного промежутка времени (рисунок 3.3 сценарий №3).

Сущность работы предлагаемого стабилизационного инструмента ценообразования заключается в предоставлении господдержки сельскохозяйственным производителям на возмещение недополученных доходов в связи с реализацией населению жизнеобеспечивающих продуктов питания поэтапно со скидкой как на продовольственных рынках, ярмарках выходного дня, так и в крупных торгово-розничных сетях: «Лента», «Магнит», «Перекресток», «Ашан», «Пятерочка» и прочих.

Таблица 3.7 - Начальные и целевые состояния концептов когнитивной модели

Концепт	Состояние	
	начальное	целевое
1. Объем производства продукции сельского хозяйства	Средний	Очень высокий
2. Программы развития сельского хозяйства и государственная поддержка сельскохозяйственных товаропроизводителей	Средний	–
3. Индекс потребительских цен	Очень высокий	–
4. Реальные доходы населения	Низкий	–
5. Уровень бедности	Высокий	Очень низкий
6. Набор продуктов в потребительской корзине	Очень низкий	–
7. Стабилизационный инструмент ценообразования	Очень низкий	–
8. Программы внутренней продовольственной помощи населению	Очень низкий	–
9. Развитие кооперационных и интеграционных процессов в сельском хозяйстве	Низкий	–

Разработано авторами

Предлагаемый институциональный механизм оказания внутренней продовольственной помощи населению может стать серьезным инструментом государственной поддержки сельского хозяйства, стимулирующим

положительную динамику развития отрасли. В частности, более полное насыщение потребительского спроса на продовольствие и доведение его до рациональных норм через льготный механизм стабилизирует скачкообразный рост цен на продукты питания, будет способствовать усилению развития кооперационных интеграционных процессов в сельском хозяйстве, мотивации малых форм хозяйствования на предмет присутствия в крупных торгово-розничных сетях по принципу «магазин в магазине», обеспечивая мультипликативный эффект.

Результаты сценарного анализа свидетельствуют, что сценарий можно считать достаточно эффективным в том случае, когда грамотная государственная агропродовольственная политика, в долгосрочной перспективе, направленная, в первую очередь, на сглаживание скачкообразных ценовых колебаний за счет стабилизационного инструмента, может противостоять таким негативным тенденциям как снижение качества жизни населения и кризис развития аграрной отрасли. Предлагаемый подход стратегического управления агропродовольственным рынком на основе нечеткого когнитивного моделирования основан на развитии креативного мышления на фазе афферентного синтеза искусственного интеллекта, когда многоаспектный процесс формирования управленческих решений переходит от хаоса к порядку и завершается системой целенаправленных мероприятий отвечающих семантике сценарного прогнозирования.

При отсутствии объективных управляющих воздействий, агропродовольственный рынок не в состоянии за счет традиционных инструментов и методов государственного регулирования обеспечить положительную динамику своего развития и достичь целевых ориентиров. С целью избежания необоснованных стратегических решений в условиях меняющейся конъюнктуры продовольственного рынка на смену традиционным методам и инструментам их разработки должны прийти интеллектуальные цифровые

технологии, частично продемонстрировавшие свои возможности на примере когнитивного моделирования. В целом можно утверждать, что в период цифровой трансформации агропромышленного комплекса когнитивные модели могут занять приоритетную нишу в составе нового расчетно-аналитического инструментария при разработке перспективных направлений государственной агропродовольственной политики.



## ЗАКЛЮЧЕНИЕ

1. Теоретический обзор концепций, методических положений фундаментальных и прикладных научных разработок классиков научной экономической мысли, а также трудов отечественных и зарубежных экономистов позволил систематизировать отечественные научные школы прогнозирования и стратегического планирования, основанных на степени государственного воздействия на экономику.

2. На основе ретроспективного анализа теорий пространственного развития и сравнительной оценки этапов реализации Федерального закона «О стратегическом планировании в Российской Федерации» была разработана и аргументирована модель формирования альтернативных стратегий пространственного размещения сельского хозяйства в соответствии с методологическим поиском ответов на формирующиеся внешние вызовы и угрозы на принципах «Вызов-Ответ». Разработан научно-методологический базис пространственного развития сельского хозяйства на основе артикуляции полиаспектного подхода, который затрагивает вопросы не только эффективной организации, размещения и специализации путем зонирования конкретных территорий, но и отдельные аспекты государственного регулирования социально-экономического характера в отношении кадрового обеспечения отрасли и формировании действенных рычагов управления агропродовольственным рынком и направлен на оптимизацию пространственных параметров отраслевого развития на комплексной и долгосрочной основе.

3. Проведенные исследования комплексной диагностики пространственного размещения сельскохозяйственного производства и его территориальной рационализации позволили установить степень необходимости проведения институциональных изменений в распределении средств государственной поддержки, вектор которой должен быть направлен на

сбалансированное и равномерное развитие территорий с раскрытием потенциала имеющихся конкурентных преимуществ. Авторами разработан алгоритмированный механизм совершенствования направлений распределения региональной стимулирующей поддержки, содержащий мероприятия, направленные на разработку оптимальных весовых пропорций распределения бюджетных средств на основе территориального подхода. Ключевым ориентиром при распределении средств господдержки выступает совокупный конкурентный потенциал территорий, который позволяет дифференцировать направления государственной поддержки по укрупненным группам, выделяя зоны низкого, среднего (умеренного) и высокого уровня развития.

4. Распоряжением Правительства РФ № 3971-р от 29.12.2021 г. утверждены стратегические направления в области цифровой трансформации отраслей агропромышленного и рыбохозяйственного комплексов Российской Федерации на период до 2030 года, согласно которым к числу приоритетных задач относится внедрение технологий моделирования и прогнозирования для управления бизнес-процессами с целью обеспечения физической и экономической доступности продовольствия населению. Обосновано, что в условиях сложной и мало прогнозируемой ситуации развития отечественного агропродовольственного рынка на смену традиционным инструментам и методам государственного регулирования должны прийти технологии искусственного интеллекта. Предложены концептуальные подходы к моделированию стратегий государственного регулирования агропродовольственного рынка на основе построения нечеткой когнитивной карты.

Таким образом, среднегодовой потенциальный экономический эффект от внедрения НИР составит в среднем на один субъект РФ 23,1 млн руб.

## СПИСОК ИСПОЛЬЗОВАННЫХ ИСТОЧНИКОВ

1. Chandler, A. D. Strategy and Structure: A Chapter in the History of Industrial Enterprises [Текст] / A. D. Chandler. – Cambridge, Mass, MIT. Press, 1962. – P.16.
2. Ansoff, H. I. Corporate Strategy [Текст] / H. I. Ansoff. – Penguin Books, Middlesex, 1981.
3. Минцберг, Г. Школы стратегий [Текст] / Г. Минцберг, Б. Альстрэнд, Дж. Лэмпл. – СПб.: Изд-во «Питер», 2000.
4. Портер, Е. М. Конкурентная стратегия: методика анализа отраслей и конкурентов / пер. с англ. [Текст] / Е. М. Портер. – М.: Альпина Бизнес Букс, 2005. – 454 с.
5. Толковый словарь русского языка Ожегова С. И. [Электронный ресурс]. – Режим доступа: <http://ozhegov.textologia.ru/definit/strategiya/?q=742&n=205470> (дата обращения: 08.09.2022).
6. Rowe, A. Strategic management [Текст] / A. Rowe, R. Mason, K. Dickel. – N.Y., 1996.
7. Якимов, А. В. Теория и практика стратегического планирования [Текст] / А. В. Якимов // Бизнес-журнал. – 2010. – №5. – С. 23.
8. Мезенцева, Е. Н. Стратегическое планирование в системе управления машиностроительного предприятия [Текст]: автореф. диссер. канд. экон. наук: 08.00.05. / Е. Н. Мезенцева. – Тюмень, 2013. – С. 9.
9. Томпсон, А. А. Стратегический менеджмент. Искусство разработки и реализации стратегии: учебник для вузов [Текст] / пер. с англ.; под ред. Л. Г. Зайцева, М. И. Соколовой / А. А. Томпсон, А. Дж. Стрикланд. – М.: Биржибанки, ЮНИТИ, 1998.
10. Jonson, G. Exploring Corporate Strategy, An Aproach to Strategic Management [Текст] / G. Jonson, K. Scholes – Pitman, London, 1992.
11. Катъкало, В. С. Эволюция теории стратегического менеджмента

[Текст] / В. С. Катъкало. – СПб.: Издательство СПбГУ, 2006.

12. Минцберг, Г. Стратегическое сафари: Экскурсия по дебрям стратегического менеджмента [Текст] / Генри Минцберг, Брюс Альстранд, Жозеф Лампель / пер. с англ. – М.: Альпина Паблишер, 2013. – 367 с. (Серия «СКОЛКОВО»).

13. Струмилин, С. Г. К теории планирования [Текст] / С. Г. Струмилин. // Плановое хозяйство. – 1928. – № 11. – С. 55.

14. Кузнецов, В.В. Модели экономического планирования развития АПК [Текст] / В. В. Кузнецов, В. В. Гарькавый, А. Н. Тарасов. – Ростов-на-Дону: ВНИИЭиН, 2005. – 544 с.

15. Серков, А. Ф. Нормативное планирование в сельском хозяйстве [Текст] / А.К. Ф. Серков. – М.: Инфрагробизнес, 1996. – 161 с.

16. Беспехотный, Г. В. Концепция государственной системы планирования сельского хозяйства [Текст] / Г. В. Беспехотный, А. Ф., Конеев, А. А. Капитонов // Экономика, труд, управление в сельском хозяйстве. – 2012. – № 2(11). – С. 15-20.

17. Абалкин, Л. И. От экономической теории до концепции долгосрочной стратегии [Текст] / Л. И. Абалкин. // Вопросы экономики. – 2010. – № 6. – С. 4-9.

18. Амосов, А. И. Индивидуальное и централизованное планирование в развитой рыночной экономике [Текст] / А. И. Амосов // Научно-практический журнал «Мир». – 2012. – С. 94-100.

19. Ушачев, И. Г. Стратегические направления развития сельского хозяйства России в условиях углубления интеграции ЕАЭС [Текст] / И. Г. Ушачев, А. Г. Папцов, Н. К. Долгушкин и др. – М.: РАН, 2017. – 48 с.

20. Селиверстов, В. Е. Региональное стратегическое планирование: от методологии к практике [Текст] / В. Е. Селиверстов. – Новосибирск: ИЭОПП СО РАН, 2013. – 436 с.

21. Стратегическое управление: регион, город, предприятие [Текст] / под ред. Д. С. Львова, А. Г. Гранберга, А. П. Егоршина. – М.: Экономика, 2005. – 603 с.

22. Глазьев, С. Г. Стратегическое планирование как интегративный элемент в системе управления развитием [Текст] / С. Г. Глазьев // Экономическое возрождение России.– 2021. – № 3 (69). – С. 14-18.

23. Райзберг, Б. А. Госплан и государственное стратегическое планирование // Экономическая наука современной России [Текст] / Б. А. Райзберг. – 2008. – № 1(40). – С. 116-124.

24. Кондратьев, Н. Д. Проблема экономической динамики. [Текст] / Н. Д. Кондратьев. – М.: Экономика, 1989. – 526 с.

25. Ксенофонтов, М. Ю. Теоретические и прикладные аспекты долгосрочного прогнозирования [Текст] / М. Ю. Ксенофонтов // Проблемы прогнозирования. – 2002. – № 2. – С. 3-30.

26. Ленчук, Е. Б. Стратегическое планирование в России: проблемы и пути решения [Текст] / Е. Б. Ленчук // Инновации. – 2020. – №2 (256). – С. 26-28.

27. Ушакова, О. А. Развитие стратегического планирования в мировой и российской практике [Текст] / О. А. Ушакова – Вестник ОГУ.– 2014. – № 6 (167). – С. 239-243.

28. Холодова, М. А. Стратегическое планирование развития аграрного сектора: монография [Текст] / М. А. Холодова; ФГБНУ ФРАНЦ. – Ростов-на-Дону; Таганрог: Изд-во Южного федерального университета, 2022. – 346 с.

29. Базаров, В. А. О методологии построения перспективных планов [Текст] / В. А. Базаров // Плановое хозяйство, 1926 – № 7. – С. 9-11.

30. Бухвальд, Е. М. Стратегическое пространственное планирование: макрорегионы и субъекты Федерации [Текст] / Е. М. Бухвальд // Журнал

российского права. – 2020. – № 3. – С. 31-44.

31. Бухвальд, Е. М. Стратегия пространственного развития Российской Федерации и новации в государственной региональной политике [Текст] / Е. М. Бухвальд // Экономист. – 2019. – № 2. – С. 25-34.

32. Бухвальд, Е. М. Стратегическое планирование в России «отложить нельзя реализовать» [Текст] / Е. М. Бухвальд. // Региональная экономика. Юг России. – 2016. – № 2 (12). – С. 4-13.

33. Ленчук, Е. Б., Филатов В.И. Стратегическое планирование – путь к устойчивому развитию экономики России [Текст] / Е. Б. Ленчук // Экономические и социальные перемены: факты, тенденции, прогноз. – 2018.–Том 1.№ 4. – С.35-45.

34. Клейнер, Г. Б. Стратегическое планирование и системная оптимизация национальной экономики [Текст] / Г. Б. Клейнер, М. А. Рыбачук, В. А. Карпинская // Проблемы прогнозирования. – 2022. – № 3. – С. 6-14.

35. Глазьев, С. Ю. Новый мирохозяйственный уклад. Модель для сборки [Текст] / С. Ю. Глазьев // Научные труды вольного экономического общества России. – 2018. – Т. 201. – № 2. – С. 240–246.

36. Глазьев, С. Ю. Методология опережающего развития экономики: как решить поставленную президентом России задачу рывка в экономическом развитии [Текст] / С. Ю. Глазьев // Научные труды Вольного экономического общества России. – 2019. – Т. 218. – № 4. –С. 124–132.

37. Глазьев, С. Ю. О проведении макроэкономической политики в соответствии с целями развития страны, поставленными Президентом России [Текст] / С. Ю. Глазьев // Научные труды Вольного экономического общества России. – 2020. – Т. 221. – № 1. – С. 69–78.

38. Глазьев, С. Ю. О создании систем стратегического планирования и управления научно-техническим развитием [Текст] / С. Ю. Глазьев // Инновации. – 2020. – № 2(256). – С. 14–23.

39. Холодова, М. А. Архитектура стратегического планирования развития аграрного сектора [Текст] / М. А. Холодова. // Аграрный вестник Урала. – 2022. – № 10 (225). – С. 91-102.

40. Беспяхотный, Г. В. Планирование развития АПК и кооперации [Текст] / Г. В. Беспяхотный // Фундаментальные и прикладные исследования кооперативного сектора экономики. – 2019. – № 2 – С. 10–16.

41. Семкин, А. Г. Формирование элементов стратегического управления и специализации субъектов сельскохозяйственного бизнеса [Текст] / А. Г. Семкин, В. Г. Быков, А. В. Алпатов // Экономика, труд, управление в сельском хозяйстве. – 2020. – № 6(63). – С. 20–30.

42. Uzun, V. Russian agriculture: Growth and institutional challenges [Текст] / V. Uzun, N. Shagaida, Z. Lerman // Land Use Policy. – 2019. – Vol. 83. – Pp. 475–487.

43. Lerman, Z. The establishment of family farms in the post- soviet region: expectations, progress and obstacles // ICAE Conference: International Conference of Agricultural Economists. 2021 [Электронный ресурс]. – Режим доступа: [https://www.researchgate.net/publication/354544558\\_The\\_establishment\\_of\\_family\\_farms\\_in\\_the\\_post-Soviet\\_region\\_Expectations\\_progress\\_and\\_obstacles](https://www.researchgate.net/publication/354544558_The_establishment_of_family_farms_in_the_post-Soviet_region_Expectations_progress_and_obstacles) (дата обращения: 30.06.2022).

44. Yulek, M. Economic planning and industrial policy in the globalizing economy: concepts, experience and prospects. [Текст] / M. Yulek. – London: Springer. – 2015. – 344 p.

45. Указ Президента Российской Федерации от 8.11.2021 г. № 633 «Об утверждении Основ государственной политики в сфере стратегического планирования в Российской Федерации» // Электронный фонд правовых и нормативно-технических документов: официальный сайт [Электронный ресурс]. – Режим доступа:

<http://publication.pravo.gov.ru/Document/View/0001202111080023?index=1&rangeSize=1#print> (дата обращения: 18.04.2022).

46. Указ Президента Российской Федерации от 07.05.2018 № 204 «О национальных целях и стратегических задачах развития Российской Федерации на период до 2024 года» // Президент России: официальный сайт [Электронный ресурс].– Режим доступа: <http://www.kremlin.ru/acts/bank/43027> (дата обращения: 21.05.2022).

47. Указ Президента РФ от 21 июля 2020 г. № 474 «О национальных целях развития Российской Федерации на период до 2030 года» // Президент России: официальный сайт [Электронный ресурс].– Режим доступа: <http://www.kremlin.ru/acts/bank/45726> (дата обращения: 21.05.2022).

48. Распоряжение Правительства Российской Федерации от 12.04.2020 № 993-р «Об утверждении Стратегии развития агропромышленного и рыбохозяйственного комплексов Российской Федерации на период до 2030 года» // Электронный фонд правовых и нормативно-технических документов: официальный сайт [Электронный ресурс].– Режим доступа: <https://docs.cntd.ru/document/564654448> (дата обращения: 21.05.2022).

49. Прогноз экономического развития России на 2019–2024 годы. ВЭБ РФ Институт исследований и экспертизы [Электронный ресурс].– Режим доступа: <http://www.inveb.ru/ru/products/product-02/109-medium-term-prognoz-2019-4> (дата обращения: 30.06.2022).

50. Пространственное развитие сельского хозяйства России [Текст] / под ред. А. И. Алтухова – М.: Научный консультант, 2021. – 324 с.

51. Кузнецова, О. В. Развитие муниципальной проблематики в государственной пространственной политике [Текст] / О. В. Кузнецова // Региональные исследования. – 2022. – № 2 (76). – С. 16-24.

52. Тюнен, И. фон. Изолированное государство [Текст] / И. фон Тюнен. – М.: Экономическая жизнь, 1926. – 326 с.



53. Леш, А. Пространственная организация хозяйства [Текст] / А. Леш. – М.: Наука, 2007. – 663 с.

54. Жуков, Н. Теоретико-методологические аспекты пространственного развития сельского хозяйства Северо-Кавказского федерального округа в стратегии макроэкономического управления [Текст] / Н. Жуков // АПК: экономика, управление. – 2021. – № 10. – С. 29-39.

55. Кузнецов, В.В., Холодова М.А. Реализация полиаспектного подхода в стратегическом планировании пространственного развития аграрного сектора [Текст] / В. В. Кузнецов, М. А. Холодова // Вектор науки Тольяттинского государственного университета. – 2022. - № 4. – С. 17-26.

56. Алтухов, А. И. Размещение и специализация сельского хозяйства – основа его пространственного развития [Текст] / А. И. Алтухов // Труды ВЭО России. – 2019. – Том 216. – С. 272-282.

57. Наумов, И. В. Эволюция теорий пространственного развития: принципиальные особенности и современные задачи исследований [Текст] / И. В. Наумов, В.М. Седельников, Л. М. Аверина // Журнал экономической теории. – 2022. - Т. 17. – № 2. – С. 338-398.

58. Стратегия пространственного развития Российской Федерации на период до 2025 года. Утверждена распоряжением Правительства Российской Федерации от 13.02.2019 №207 р. [Электронный ресурс].– Режим доступа: [http://www.consultant.ru/document/cons\\_doc\\_LAW\\_318094/006fb940f95ef67a1a3fa7973b5a39f78dac5681/](http://www.consultant.ru/document/cons_doc_LAW_318094/006fb940f95ef67a1a3fa7973b5a39f78dac5681/) (дата обращения: 29.05.2022)

59. Основные направления Стратегии устойчивого социально-экономического развития агропромышленного комплекса Российской Федерации на период до 2030 года / И. Г. Ушачев, А. Г. Папцов, А. Ф. Серков и др. / под научным руков. Ушачева И. Г. – М.: Изд-во «Сам Полиграфист», 2018. – 58 с.

60. Пространственное развитие сельского хозяйства России [Текст] /

А. И. Алтухов, А. Г. Папцов, Л. Б. Винничек и др.: монография. – М.: Изд-во ООО «Научный консультант», 2021. – 324 с.

61. Пространственное развитие российской экономики: закономерности и государственное регулирование: научный доклад [Текст]. – М.: Институт экономики РАН, 2020. – 99 с.

62. Структуризация экономического пространства региона: сущность, факторы, проектирование: монография [Текст] / под. общ. ред. Р. Ф. Гатауллиной. — Уфа: ИСЭИ УФИЦ РАН, 2016. – 216 с.

63. Алтухов, А. И. Пространственному развитию сельского хозяйства страны необходим комплексный подход [Текст] / А. И. Алтухов // Вестник Курской государственной сельскохозяйственной академии. – 2021. – № 5. – С. 95-103.

64. Полунин, Г. А. Стратегия пространственного развития сельскохозяйственного землепользования в Нечерноземной экономической зоне [Текст] / Г. А. Полунин, В. В. Алакоз // Землеустройство, кадастр и мониторинг земель. – 2022. – № 3. – С. 165-179.

65. Климанов, В. В. Особенности стратегического планирования развития Дальнего Востока России на федеральном уровне [Текст] / В. В. Климанов, С. М. Казакова // Региональные исследования. – 2022. – № 1 (75). – С. 68-79.

66. Стратегия социально-экономического развития Ростовской области на период до 2030 года. Официальный портал Правительства Ростовской области [Электронный ресурс].– Режим доступа: [donland.ru/activity/2158/](http://donland.ru/activity/2158/). (дата обращения: 12.09.2022).

67. Регионы России. Социально-экономические показатели информационно-аналитические материалы / Федеральная служба государственной статистики: официальный сайт [Электронный ресурс].– Режим доступа: [https://rosstat.gov.ru/storage/mediabank/Region\\_Pokaz\\_2021.pdf](https://rosstat.gov.ru/storage/mediabank/Region_Pokaz_2021.pdf). (дата обращения: 29.05.2022).

68. Основные показатели сельского хозяйства в России: информационно-аналитические материалы / Федеральная служба государственной статистики: официальный сайт [Электронный ресурс].– Режим доступа: <https://rosstat.gov.ru/compendium/document/13276> (дата обращения 22.01.2021).

69. Продукция сельского хозяйства в 2021 году: бюллетени / Федеральная служба государственной статистики: официальный сайт. - URL: <https://rosstat.gov.ru/compendium/document/13277> (дата обращения 21.10.2022).

70. Холодова, М.А. Основные направления совершенствования механизмов реализации государственной поддержки аграрного сектора [Текст] / М. А. Холодова // *Beneficium*. – 2022 . – № 3(44). – С. 73-82.

71. Информационный справочник о мерах и направлениях государственной поддержки агропромышленного комплекса Российской Федерации [Электронный ресурс].– Режим доступа: <https://gp.specagro.ru/>(дата обращения 12.06.2022 г.).

72. Постановление Правительства Ростовской области от 15.03.2021 № 170 г. «Об утверждении отчета о реализации государственной программы Ростовской области «Развитие сельского хозяйства и регулирование рынков сельскохозяйственной продукции, сырья и продовольствия» [Электронный ресурс].– Режим доступа: <https://don-agro.ru/index.php/finance/gosudarstvennaya-programma/itogi-realizatsii>(дата обращения 27.04.2022)

73. Холодова, М. А. Пространственное размещение аграрного производства на конкурентно-преимущественной платформе [Текст] / М. А. Холодова, В. В. Кузнецов // АПК: экономика, управление. – 2022. – № 6. – С. 46-58 .

74. Холодова, М. А. Диагностика условий пространственного размещения отрасли растениеводства [Текст] / М. А. Холодова // Аграрный вестник Урала. – 2022. – № 5 (220). – С. 93-102.

75. Холодова, М.А. Диагностика условий пространственного размещения подотраслей животноводства на конкурентно-преимущественной платформе [Текст] / М. А. Холодова, В. В. Кузнецов // Вектор науки Тольяттинского государственного университета. Серия: Экономика и управление. – 2022. – № 2 (49). – С. 23-35.

76. «Зональные системы земледелия в Ростовской области на 2022-2026 гг.» / Министерство сельского хозяйства и продовольствия Ростовской области: официальный сайт [Электронный ресурс].– Режим доступа: <https://don-agro.ru/index.php/apk/nauka-i-tekhnika/zonalnye-sistemy-zemledeliya-rostovskoj-oblasti-na-period-2022-2026-gody> (дата обращения: 17.11.2022г.).

77. Ушачев, И. Долгосрочная аграрная политика России: вызовы и стратегические приоритеты [Текст] / И. Ушачев, А. Серков, В. Чекалин, М. Харина // АПК: экономика, управление. – 2021. – № 1. – С. 3-17.

78. Официальный сайт Министерства сельского хозяйства Российской Федерации [Электронный ресурс].– Режим доступа: <https://mcx.gov.ru/upload/iblock/953/953ee7405fb0ebba38a6031a13ec0021.pdf> (дата обращения 02.07.2022).

79. Холодова, М. А. Нечеткая когнитивная модель стратегического управления агропродовольственным рынком [Текст] / М. А. Холодова, А. Г. Подвесовский, Р. А. Исаев // Модели, системы, сети в экономике,

технике, природе и обществе. –2022. –№ 2 (42). –С. 106-125.

80. Распоряжение Правительства Российской Федерации от 29.12.2021 № 3971-р. [Электронный ресурс].– Режим доступа: <http://publication.pravo.gov.ru/Document/View/0001202112310100> (дата обращения 02.03.2022).

81. Алтухов, А. И., Дудин М. Н., Анищенко А. Н. Цифровая трансформация как технологический прорыв и переход на новый уровень развития агропромышленного сектора России [Текст] // Продовольственная политика и безопасность. – 2020. –Т. 7. –№ 2. –С. 81-96.

82. Захарова, А. А. Нечеткие когнитивные модели в управлении слабоструктурированными социально-экономическими системами [Текст] / А. А. Захарова, А. Г. Подвесовский, Р. А. Исаев // Информационные и математические технологии в науке и управлении. – 2020. –№ 4 (20). – С. 5-23.

83. Подвесовский, А. Г., Идентификация структуры и параметров нечетких когнитивных моделей: экспертные и статистические методы [Текст] / А. Г. Подвесовский, Р. А. Исаев Р. А. // International Journal of Open Information Technologies. – 2019. – Т. 7. – № 6. – С. 35-61.

84. Подвесовский, А. Г. Метафоры визуализации нечетких когнитивных карт [Текст] / А. Г. Подвесовский, Р. А. Исаев // Научная визуализация. – 2018. - Т. 10. – № 4. –С. 13. - 29.

85. Гайсин, Р. С. Особенности поддержки сельского хозяйства и государственного регулирования агропродовольственного рынка по долгосрочным циклам его развития [Текст] / Р. С. Гайсин // Экономика сельскохозяйственных и перерабатывающих предприятий. – 2019. – № 7. – С. 13-21. DOI: 10.31442/0235-2494-2019-0-7-13-21.

86. Гайсин, Р. С. Институты поддержки потребления и спроса на продовольствие в США и России [Текст] / Р. С. Гайсин, Р. А. Мигунов // Российский экономический журнал. – 2018. – № 2. – С. 104-116.

87. Алтухов, А. И. Основные направления обеспечения продовольственной безопасности России [Текст] / И. А. Алтухов // Региональные проблемы устойчивого развития сельской местности: материалы Международ. науч.-практ. конф. – Пенза: изд-во Пензенский ГАУ, 2021. - С. 3-12.

*Научное издание*

**МЕТОДОЛОГИЯ ПРОГНОЗИРОВАНИЯ  
И СТРАТЕГИЧЕСКОГО ПЛАНИРОВАНИЯ  
ПРОСТРАНСТВЕННОГО РАЗВИТИЯ  
СЕЛЬСКОГО ХОЗЯЙСТВА  
В УСЛОВИЯХ ЦИФРОВОЙ ТРАНСФОРМАЦИИ  
И МИРОВОЙ ИНТЕГРАЦИИ**

Подписано в печать 10.07.2023 г.  
Гарнитура «Таймс». Формат 60×84 <sup>1</sup>/<sub>16</sub>. Тираж 500 экз.  
Усл. печ. лист. 6,63. Уч.-изд. л. 5,0. Заказ № 9094.

Отпечатано в отделе полиграфической, корпоративной и сувенирной продукции  
Издательско-полиграфического комплекса КИБИ МЕДИА ЦЕНТРА ЮФУ.  
344090, г. Ростов-на-Дону, пр. Стачки, 200/1, тел (863) 243-41-66.

